



Instruction Booklet

For your safety and continued enjoyment of this product, always read the instruction booklet carefully before using.



Model HC5000

IMPORTANT SAFETY INSTRUCTIONS

When using electrical appliances, especially when children are present, take basic safety precautions, including the following:

READ ALL INSTRUCTIONS BEFORE USING KEEP AWAY FROM WATER FOR HOUSEHOLD USE ONLY

DANGER - Any appliance is electrically live, even when the switch is off. To reduce the risk of death or injury by electric shock:

- 1. Unplug this appliance before cleaning. 2. Do not place or store appliance where it can fall or be pulled into a tub or sink. 3. Do not use while bathing or in the shower. 4. Do not place in, or drop into water or other liquids. 5. Do not reach for an appliance that has fallen into water. Unplug immediately. For dry location use only. Do not expose to liquids, vapor or rain. 6. Except when charging, always unplug this appliance from electrical outlet immediately after using.

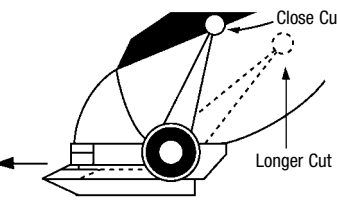
To begin cutting hair:



- 1. The hair should be combed in its natural direction. 2. Using the longest comb attachment, trim sides from the bottom upward. Hold clipper lightly against the hair with teeth of the comb attachment pointing upward, yet flat against the head. Gradually lift the clipper upward and outward through the hair, trimming just a little at a time.



- Repeat around sides and back of head. If you want hair to be even shorter: A) Apply more pressure to the head with the comb attachment that is in place. This takes a little practice, of course. OR B) Just switch to a shorter comb attachment.



WARNING - To reduce the risk of burns, electric shock, fire, or injury to persons:

1. This appliance should never be left unattended when plugged in. Do not pull, twist, or wrap line cord around appliance.

2. This appliance should not be used by, or near children or individuals with certain disabilities. 3. Use this appliance only for its intended purpose as described in this manual. Do not use attachments not recommended by the manufacturer. Do not use an extension cord to operate this appliance.

4. Never operate this appliance if it has a damaged cord or plug, if it is not working properly or if it has been dropped or damaged, or dropped into water. Return the appliance to a service center for examination and repair. 5. Keep the cord away from heated surfaces. 6. Never drop or insert any object into any opening on this appliance. 7. Do not place appliance on any surface while it is operating.

8. Do not use this appliance with a damaged or broken comb or with teeth missing from the blades as injury may occur. Before use, make certain blades are aligned properly. 9. Do not use outdoors or operate where aerosol (spray) products are being used or where oxygen is being administered. 10. Never operate the appliance with the air openings blocked or while on a soft

surface, such as a bed or couch, where the air openings may be blocked. Keep the air openings free of lint, hair, and other debris.

- 11. Always attach plug to appliance first, then to outlet. To disconnect, turn all controls to OFF, then remove plug from outlet. 12. This appliance is not a toy. Keep away from children.

SAVE THESE INSTRUCTIONS OPERATING INSTRUCTIONS

This appliance is intended for household use. Use on alternating current (AC) 120V AC, 60 hertz only.

This appliance has a polarized plug (one blade is wider than the other). As a safety feature, this plug will fit in the outlet only one way. If the plug does not fit fully in the outlet, reverse the plug. If it still does not fit, contact a qualified electrician. Do not attempt to defeat this safety feature.

Your new Conair® haircut kit has everything you need to achieve professional haircuts at home. It features a powerful clipper with adjustable taper control and Japanese steel blades. Also included are 8 comb attachments for different hair lengths. It also comes with a barber comb, barber scissors, cleaning brush, barber cape, a carry case for easy storage and travel, lubricating oil and a blade guard for easy maintenance of the clipper blades.

OILING THE BLADES (OIL INCLUDED)

- 1. Oil the clipper blades once a month 2. Turn the clipper ON 3. Hold and point the blades downward 4. Spread one drop of oil across the blades 5. Turn the clipper OFF and wipe away any excess oil

KEEP OIL AWAY FROM CHILDREN.

THE CONAIR GUIDE TO CUTTING HAIR AT HOME

Before you start:

- 1. Inspect your clipper. Make sure it's free of hair and dirt, properly oiled and running smoothly. 2. Place the barber cape or a towel around the neck of the person whose hair is to be cut. 3. Seat the person so that his or her head is at your eye level. This gives you greater visibility and control. 4. First, comb hair until it's tangle free. Then hold clipper in a comfortable grip. Now you're ready to cut.

STOP. COMB. CHECK.

For best results, do as the professionals do: Comb hair often, and check clipping results as you comb. This way you avoid uneven sides, bangs, neckline, etc.

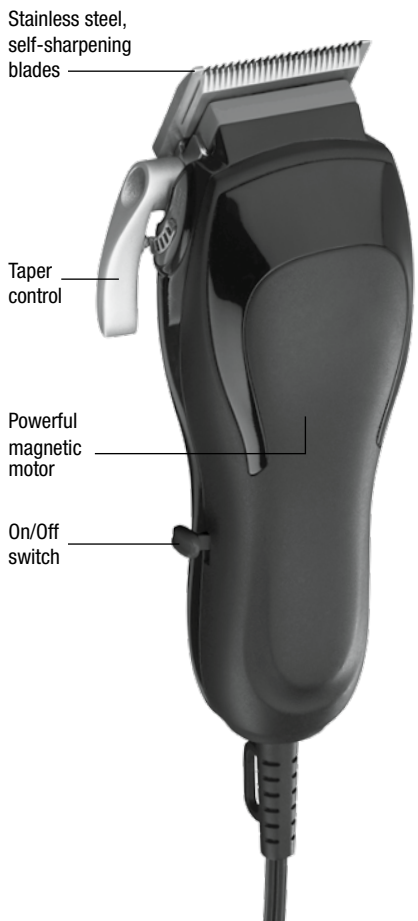
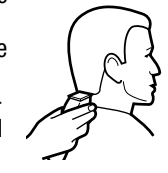
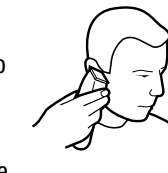
SHORT CUTS TO PERFECT FLATTOPS, CREW CUTS, ETC.

Always cut from the back of the neck to the crown, using the longest comb setting.

Hold the comb attachment flat against the head and slowly move the clipper up through the hair. Use the same technique for the sides, cutting from the bottom to the upper side of the head.

For the front to the crown, cut the hair against the direction in which it grows. Then even it up with the sides.

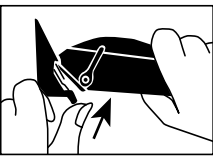
For a flattop, use the flat comb, not the comb attachment. Just cut hair on top of the head over flat comb (see illustration).



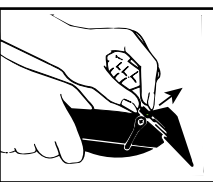
MEDIUM TO LONG CUT

To begin, cut only a small amount of hair until you become used to the length each attachment leaves the hair. Try the longest attachment on the clipper first. If you want a shorter cut, you can then use shorter combs.

- Short comb attachment (number 1) cuts hair to 1/8" (3mm). • Medium-Short comb attachment (number 2) cuts hair to 1/4" (6mm) • Medium-Long comb attachment (number 3) cuts hair to 3/8" (10mm). • Long comb attachment (number 4) cuts hair to 1/2" (13mm). • Long comb attachment (number 5) cuts hair to 5/8" (16mm). • Long comb attachment (number 6) cuts hair to 3/4" (19mm). • Long comb attachment (number 7) cuts hair to 7/8" (22mm). • Long comb attachment (number 8) cuts hair to 1" (25mm).



Attach combs by holding them teeth up, then snapping onto the bottom of the clipper blade.



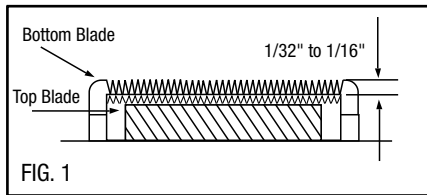
To remove comb attachments, place index finger and thumb as illustrated; then pull out and up.

NOTE: Never push or shove the clipper through the hair to make it move more quickly. Professional experience shows that the clipper works most efficiently when it cuts through the hair at its own speed.

USER MAINTENANCE INSTRUCTIONS CARE OF YOUR CLIPPER

IF YOU DETERMINE THAT BLADE ALIGNMENT IS INCORRECT:

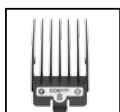
Conair® hair clippers are carefully inspected to ensure that the blades are in perfect alignment. Of course, you will need to realign the blades after removal for cleaning or replacement, or if they should be knocked out of alignment. How can you tell if blades need realigning? Simply match them up, point for point, to conform with FIG. 1 below:



To prevent the clipper from contacting the skin or cutting too closely, make certain that the end top blade teeth are 1/32" to 1/16" back from bottom blade.

To Align Blades:

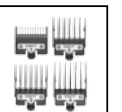
- 1. Unplug clipper and slightly loosen screws. (See FIG. 2) 2. Position the extreme left-hand tooth of the top blade so that it either covers or appears on the left of the first small tooth on the bottom blade.



Model HC5000-1



Model HC5000-3



Model HC5000-4



Model HC5000-BLD



Model SC-1

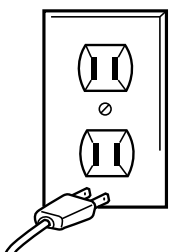


Model HC OIL



Model HC-1

WARNING: IF YOU THINK THE POWER IS OFF WHEN THE SWITCH IS OFF, YOU'RE WRONG. KEEP AWAY FROM WATER



Everyone knows that electricity and water are a dangerous combination. But did you know that an electric appliance is still electrically live even if the switch is off? If the plug is in, the power is on. So when you are not using your appliances, keep them unplugged.

ALWAYS UNPLUG SMALL APPLIANCES

LIMITED FIVE-YEAR WARRANTY (U.S. AND CANADA ONLY)

Conair will repair or replace (at our option) your unit free of charge for 60 months from the date of purchase if the appliance is defective in workmanship or materials.

To obtain service under this warranty, return the defective product to the service center listed on back, together with your purchase receipt and \$3.00 for postage and handling. California residents need only provide proof of purchase and should call 1-800-3-CONAIR for shipping instructions. In the absence of a purchase receipt, the warranty period shall be 60 months from the date of manufacture.

ANY IMPLIED WARRANTIES, OBLIGATIONS, OR LIABILITIES, INCLUDING BUT NOT LIMITED TO THE IMPLIED WARRANTY OF MERCHANTABILITY AND FITNESS FOR A PARTICULAR PURPOSE, SHALL BE LIMITED IN DURATION TO THE 60-MONTH DURATION OF THIS WRITTEN, LIMITED WARRANTY. Some states do not allow limitations on how long an implied warranty lasts, so the above limitations may not apply to you.

IN NO EVENT SHALL CONAIR BE LIABLE FOR ANY SPECIAL, INCIDENTAL, OR CONSEQUENTIAL DAMAGES FOR BREACH OF THIS OR ANY OTHER WARRANTY, EXPRESS OR IMPLIED, WHATSOEVER. Some states do not allow the exclusion or limitation of special, incidental, or consequential damages, so the above limitation may not apply to you.

This warranty gives you specific legal rights, and you may also have other rights, which vary from state to state.

Please register this product at www.conair.com/registration

©2017 Conair Corporation Service Center Conair Corporation Service Department 7475 North Glen Harbor Blvd. Glendale, AZ 85307

17PG030788

IB-15303

3. Make sure that the big tooth on the bottom blade touches the extreme right-hand tooth of the top blade.

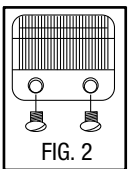
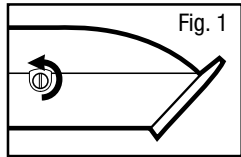


FIG. 2

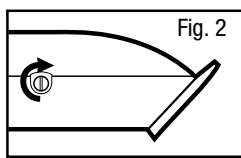
POWER SCREW

The power screw permits you to adjust power to your clipper. You may need to make this adjustment if the power in your house is low. (The Conair® clipper was designed for household use.)

- 1. With a screwdriver or a dime, turn the power screw counterclockwise until the noise stops, and then turn about 45 degrees more. (Fig. 1)



- 2. Then turn the screw clockwise, until the arm strikes a coil, making a clacking noise. (Fig. 2)



HAIRCUT KIT REPLACEMENT PARTS & ACCESSORIES ORDER FORM

Pricing in effect through December 31, 2018. Orders postmarked after this date will be accepted, and the customer will be notified if pricing has changed.

Table with columns: ITEM, PART #, PRICE, QUANTITY, AMOUNT. Rows include Clipper Blade, Comb Attachments, 1" Comb Attachment, Lubricating Oil, Barber Scissors, Blade Guard.

Table with columns: Subtotal, Sales Tax*, TOTAL

Enclose check or money order made payable to Conair. (We cannot accept cash, stamps or C.O.D. orders.) *CT, IL, AZ, and PA residents should add applicable state sales tax. Minimum order of \$10.00 or a \$2.00 handling charge will be added to order.

All prices include handling and return postage. Prices are subject to change without notice. Prices are valid only for shipments within the continental United States. Please allow 4-6 weeks for delivery.

To avoid delays, please print clearly. We must have a street address, as UPS cannot deliver to a P.O. box.

Form with fields for NAME, ADDRESS, CITY, STATE, ZIP, TELEPHONE

For information on other Conair® haircut kit parts call: 1-800-3-CONAIR.

Mail to: Conair Corporation Service Department 150 Milford Road East Windsor, NJ 08520-9730



Manual de instrucciones

Para su seguridad y para disfrutar plenamente de este producto, siempre lea las instrucciones cuidadosamente antes de usarlo.



Modelo HC5000

MEDIDAS DE SEGURIDAD IMPORTANTES

Al usar aparatos eléctricos, especialmente en presencia de niños, siempre debe tomar precauciones básicas de seguridad, incluso las siguientes:

LEA TODAS LAS INSTRUCCIONES ANTES DE USARLO MANTÉNGALO ALEJADO DEL AGUA PARA USO DOMÉSTICO SOLAMENTE

PELIGRO

— Cualquier aparato enchufado permanece bajo tensión, aunque esté apagado.

Para reducir el riesgo de electrocución o lesiones por descarga eléctrica:

1. **Desconecte el aparato antes de limpiarlo.**
2. No coloque ni guarde este producto donde pueda caerse o ser empujado a una bañera o un lavabo.
3. No lo use en el baño o la ducha.
4. No coloque el aparato ni lo deje caer agua u otro líquido.

Para empezar el corte:



1. Peine el cabello en dirección de su crecimiento natural.
2. Empiece el recorrido en un lado de la cabeza, usando la guía más larga, y cortando de abajo hacia arriba.



Sostenga la cortadora ligeramente contra el cabello, con los dientes de la guía apuntando hacia arriba y planos contra la cabeza. Pase la cortadora por el cabello gradualmente hacia arriba y hacia fuera, cortando poco cabello a la vez.



Haga lo mismo en el nacimiento del pelo. Mueva la cortadora lentamente alrededor y atrás de las orejas, siguiendo el contorno del cabello. Para cortar el cabello en la nuca y las sienas, sostenga la cortadora al revés (véase la ilustración), colóquela contra la piel al nivel deseado y deslícela hacia abajo.

Si quiere un corte de cabello aún más corto:

- A) Aplique más presión (esto necesita poco de práctica).
- B) Utilice una guía más corta.

5. No trate de alcanzar el aparato después de que se haya caído al agua; **desconéctelo inmediatamente.** Para uso en lugares secos solamente; no lo exponga al agua, al vapor o a la lluvia.

6. Siempre desconecte el aparato inmediatamente después del uso, excepto cuando lo está cargando.

ADVERTENCIA

— Para reducir el riesgo de quemaduras, descargas eléctricas, incendio o heridas:

1. **Nunca descuide/deje el aparato sin vigilancia mientras está conectado.** No jale, retuerza ni enrolle el cable alrededor del aparato.
2. Este aparato no debe ser usado por o cerca de niños o personas con cierta discapacidad.
3. Utilice este aparato únicamente con el propósito para el cual fue diseñado y solamente según las instrucciones. Solo use accesorios recomendados por el fabricante. No utilice una extensión con este aparato.
4. **No utilice este aparato si el cable o el enchufe están dañados, si no funciona correctamente, si está dañado, o después de que se haya caído, incluso en el agua;** regréselo a un centro de servicio autorizado para su revisión y reparación.
5. Mantenga el cable alejado de superficies calientes.
6. Nunca deje caer ni inserte ningún objeto en ninguna de las aberturas del aparato.
7. No coloque el aparato sobre ninguna superficie mientras está funcionando.

8. No utilice este aparato con guías cuchillas rotas o dañadas; esto puede provocar heridas. Asegúrese de que las cuchillas están debidamente alineadas antes de usarlo.

9. No utilice el aparato en exteriores, lo haga funcionar donde se estén usando productos en aerosol (spray) o donde se esté administrando oxígeno.

10. Nunca bloquee las aberturas de aire ni coloque el aparato sobre una superficie blanda, tal como una cama o un sofá, donde se puedan obstruir. Mantenga las entradas de aire libres de pelusas, cabellos y elementos similares.

11. Siempre conecte el cable al aparato antes de conectarlo a la toma de corriente. Siempre apague (“OFF”) el aparato antes de desconectarlo.

12. Este aparato no es un juguete; manténgalo fuera del alcance de los niños.

GUARDE ESTAS INSTRUCCIONES INSTRUCCIONES DE OPERACIÓN

Para uso doméstico solamente. Utilícelo solamente con corriente alterna (60 Hz) de 120 V AC.

El cable de este aparato está dotado de una clavija polarizada (una pata es más ancha que la otra). Como medida de seguridad, se podrá enchufar de una sola manera en la toma de

corriente polarizada. Si no entra en la toma de corriente, inviértala. Si aun así no entra completamente, comuníquese con un electricista. No intente ir en contra de esta función de seguridad.

Su nuevo juego de peluquería Conair® tiene todo lo que usted necesita para lograr cortes de cabello profesionales en su casa. Incluye una potente cortadora de cabello con ajuste de longitud de corte y cuchillas de acero japonés. También incluye 8 guías para conseguir distintas longitudes de corte, un peine de corte, tijeras, un cepillo de limpieza, una capa de corte, una caja de almacenaje, aceite lubricante y un protector de cuchillas, para un fácil mantenimiento.

LUBRICACIÓN DE LAS CUCHILLAS (ACEITE INCLUIDO)

1. Lubrique las cuchillas de la cortadora una vez al mes.
2. Encienda la cortadora.
3. Sostenga el aparato de manera que las cuchillas apunten hacia abajo.
4. Esparza una gota de aceite a lo largo las cuchillas.

5. Apague el aparato y absorba el exceso de aceite con un papel absorbente.

MANTENGA EL ACEITE FUERA DEL ALCANCE DE LOS NIÑOS.

DETÉNGASE. PEINE. VERIFIQUE.

Para obtener resultados óptimos, siga el ejemplo de los profesionales: peine el cabello con frecuencia para verificar los resultados; esto evitará los cortes dispares en los costados, los flequillos y la nuca.

PERFECTOS CORTES “TAPA PLANA”, CORTES MILITARES, ETC.

Siempre corte el cabello desde la nuca hasta la coronilla, usando la guía más larga.

Sostenga la guía plana contra la cabeza y deslice la cortadora lentamente hacia arriba. Utilice la misma técnica en los costados, cortando el cabello de abajo hacia arriba.

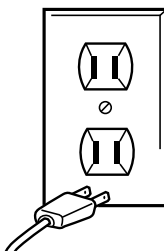
En la frente, corte el cabello en dirección contraria al crecimiento del pelo, y luego empareje los lados.

Para obtener una “tapa plana”/tabla/mesa, no utilice una guía sino un peine plano, y corte el cabello por encima del peine (véase la ilustración).



ADVERTENCIA: SI CREE QUE NO HAY CORRIENTE CUANDO EL APARATO ESTÁ APAGADO, ESTÁ EQUIVOCADO.

MANTÉNGALO ALEJADO DEL AGUA



Todos sabemos que no se debe mezclar la electricidad y el agua. Pero ¿Sabe usted que un aparato eléctrico permanece bajo tensión aunque esté apagado? Si está conectado, hay corriente. Por lo tanto, siempre desenchufe los aparatos eléctricos después del uso.

SIEMPRE DESENCHUFE LOS APARATOS PEQUEÑOS

GUÍA DE CONAIR PARA CORTAR EL CABELLO EN CASA

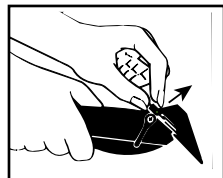
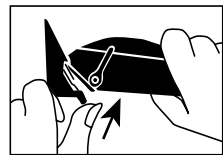
Antes de empezar:

1. Revise el aparato. Cerciórese de que es limpio, que funciona correctamente y que las cuchillas están lubricadas.
2. Coloque la capa de corte alrededor del cuello de la persona a quien le va a cortar el cabello.
3. Siente a la persona de manera que cabeza esté al nivel de sus ojos, para mayor visibilidad y control.
4. Desenrede el cabello. Sostenga la cortadora cómodamente en su mano. Ya está listo/a para empezar.

CORTES MEDIANOS A LARGOS

Empiece cortando poco cabello, hasta acostumbrarse a cada guía. Use la guía más larga para empezar, y luego acorte el cabello con guías más cortas si desea.

- Guía 1 – Corta el cabello a 1/8" (3 mm)
- Guía 2 – Corta el cabello a 1/4" (6 mm)
- Guía 3 – Corta el cabello a 3/8" (10 mm)
- Guía 4 – Corta el cabello a 1/2" (12.5 mm)
- Guía 5 – Corta el cabello a 5/8" (16 mm)
- Guía 6 – Corta el cabello a 3/4" (19 mm)
- Guía 7 – Corta el cabello a 7/8" (22 mm)
- Guía 8 – Corta el cabello a 1" (25 mm)



NOTA: nunca empuje la cortadora para que corte más rápidamente. La experiencia profesional demuestra que funciona mejor cuando corta a su propia velocidad.

Para instalar la guía, sosténgala con los dientes hacia arriba, deslícela por encima de las cuchillas, y luego enganche la parte trasera.

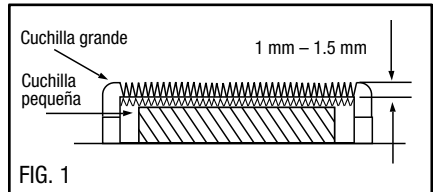
Para quitar la guía, jale la pata trasera hacia arriba, según se indica en la ilustración.

INSTRUCCIONES DE MANTENIMIENTO

MANTENIMIENTO DE SU CORTADORA DE CABELLO

ALINEACIÓN DE LAS CUCHILLAS:

Las cortadoras Conair® son revisadas para asegurarse de que las cuchillas estén perfectamente alineadas. Sin embargo, usted necesitará alinearlas nuevamente después de haberlas extraído para limpiarlas o reemplazarlas, o si se desalinean consecuencia de un golpe. Para determinar si las cuchillas necesitan ser alineadas de nuevo, simplemente hágalas coincidir según se indica a continuación (Fig. 1).



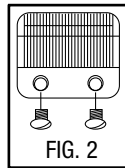
Para evitar que la cortadora corte el cabello demasiado corto o que las cuchillas tengan contacto con la piel, asegúrese de que la parte superior de la cuchilla grande está a una distancia de 1/32 de pulgada (1 mm) a 1/16 de pulgada (1.5 mm) por encima de la cuchilla pequeña.

Para alinear las cuchillas:

1. Desconecte el aparato y afloje ligeramente los tornillos (Fig. 2).

2. Posicione el diente más a la izquierda de la cuchilla grande de tal manera que cubra o esté a la izquierda del primer diente pequeño de la cuchilla pequeña.

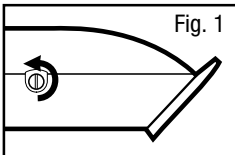
3. Asegúrese de que el diente grande más a la derecha de la cuchilla pequeña toca el diente más a la derecha de la cuchilla grande.



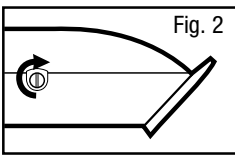
TORNILLO REGULADOR

El tornillo regulador permite ajustar la potencia del aparato, lo que puede ser necesario si el suministro eléctrico en su casa es débil (la cortadora Conair® ha sido diseñada para uso doméstico).

1. Usando un destornillador o una pequeña moneda, gire el tornillo en sentido horario hasta que el sonido se detenga. Luego, gire el tornillo 45 grados más. (Fig. 1)



2. Después, gire el tornillo en sentido horario hasta que la armadura choque con la bobina, produciendo un sonido de repiqueteo. (Fig. 2)



FORMULARIO DE PEDIDO – PIEZAS DE REPUESTO Y ACCESORIOS

Precios válidos hasta el 31 de diciembre de 2018. Aceptaremos los pedidos enviados después de esta fecha y le informaremos de cualquier cambio de precio.

DESCRIPCIÓN	MODELO	PRECIO	CANTIDAD	TOTAL
Juego de cuchillas para cortar el cabello	HC5000-BLD	\$6.50		
4 guías: 1/8", 1/4", 3/8", 1/2"	HC5000-4	\$5.00		
3 guías: 5/8", 3/4", 7/8"	HC5000-3	\$5.00		
Guía de 1"	HC5000-1	\$2.00		
3 tubos de aceite lubricante	HC OIL	\$1.00		
Tijeras de peluquero	SC-1	\$2.00		
Protector de cuchillas	HC-1	\$1.00		

Subtotal

Impuesto a la venta*

TOTAL

Favor de incluir un cheque o giro postal a nombre de Conair. Sentimos no poder aceptar dinero en efectivo, estampillas, ni pedidos contra reembolso. Los residentes de CT, IL, AZ y PA deben sumar al subtotal el impuesto estatal a las ventas. Se requiere un pedido mínimo de \$10.00; de lo contrario se sumará \$2.00 al pedido por gastos administrativos.

Los precios incluyen gastos de manejo y envío. Los precios están sujetos a cambio sin previo aviso. Precios válidos únicamente para envíos en la parte continental de los EE.UU. La entrega demora entre 4 y 6 semanas.

Enviar a:
Conair Corporation
Service Department
150 Milford Road
East Windsor, NJ 08520-9730

Para evitar demoras, por favor escriba claramente. Favor de incluir su dirección completa. Nota: UPS no puede hacer entregas a casillas postales.

NOMBRE _____

DIRECCIÓN _____

CIUDAD _____ ESTADO _____ CÓDIGO POSTAL _____

TELÉFONO () _____ (en caso de pregunta)

Para información sobre otras piezas de repuesto y accesorios, llame al: 1-800-3-CONAIR.

17PG030788

IB-15303