

evenly distributed so that the style you create has a salon-perfect, silky smooth finish. Hair also slips right through the plates after it's straightened.

The new nano tourmaline ceramic technology is a pleasure to work with, makes styling your hair easier and provides more professional results.

You'll find not only that hair glides easily over the surface of the plates as you're straightening, but it's simpler to clean styling product residue, etc. off after each use.

USING INSTANT HEAT, THE HIGH HEAT TEMPERATURE SETTINGS & UNIFORM HEAT RECOVERY SYSTEM

This styling iron features a ceramic heater that maintains temperature during use for precision styling. It heats up to the temperature you've selected for your hair type.

This Instant Heat technology has three high-heat temperature settings. There is a temperature range that's gentle and safe for every type of hair, from the finest to the curliest and most resistant, to help you create the look you want. And that's not all. Conair's professional salon standards of engineering provide you with a uniform and improved heat recovery system that maintains the iron at a constant temperature. There is a constant surge of power to ensure that heat is continuously and quickly delivered for optimal styling results, unlike other units that lose heat during use. This provides consistent styling power so that every strand of your hair is set with the same level of heat and comes out the same way for a perfect finish.

Siempre que use aparatos eléctricos, especialmente en la presencia de niños, debe tomar precauciones básicas de seguridad, entre las cuales las siguientes:

1. Nunca deje el aparato desatendido mientras está conectado. Para reducir el riesgo de quemaduras, electrocución, incendio o heridas:

2. No utilice el aparato en el baño o ducha.

3. No coloque el aparato donde pueda caer o ser empujado a una bañera o un lavabo.

4. No coloque el aparato ni lo deje caer al agua u otro líquido.

5. Si el aparato cayera al agua, desconéctelo inmediatamente. **No toque el agua.**

6. Mantenga las aberturas libres de pelusas, cabellos y elementos similares.

7. Nunca bloquee las aberturas de aire ni coloque el aparato en una superficie blanda, obstruir. Mantenga las aberturas libres de pelusas, cabellos y elementos similares.

8. Nunca deje caer ni inserte un objeto en ninguna de las aberturas.

9. No lo utilice en extensores, ni lo haga funcionar donde se estén usando productos en aerosol (spray) o donde se esté administrando oxígeno.

10. Este aparato se vuelve muy caliente. Mantenga los ojos y la piel alejados de las superficies calientes.

11. No coloque el aparato en ninguna superficie caliente.

12. No utilice el aparato al tomar agua caliente.

13. No utilice el aparato con este aparato.

14. No toque las partes calientes de este aparato. Use el mango y los botones o perillas.

15. El cuerpo del aparato cerca de las placas se vuelve muy caliente durante el uso. No lo toque.

16. Este aparato ha sido diseñado para uso doméstico. Úselo solamente con Corriente Alternada de 120V (60 Hz).

17. Nunca utilice el aparato con este aparato.

18. No opere este aparato si el cable o la clavija estuviesen dañados, después de que hubiese funcionado mal o que se hubiese caído o si estuviese demasiado caliente.

19. Regrese a un centro de servicio autorizado para que lo examinen y lo reparen.

20. Mantenga el cable alejado de las superficies calientes.

21. Nunca utilice el aparato mientras esté conectado.

22. No utilice el aparato con este aparato.

23. No utilice el aparato con este aparato.

24. No toque las partes calientes de este aparato. Use el mango y los botones o perillas.

25. El cuerpo del aparato cerca de las placas se vuelve muy caliente durante el uso. No lo toque.

26. Este aparato ha sido diseñado para uso doméstico. Úselo solamente con Corriente Alternada de 120V (60 Hz).

27. Nunca utilice el aparato con este aparato.

28. No opere este aparato si el cable o la clavija estuviesen dañados, después de que hubiese funcionado mal o que se hubiese caído o si estuviese demasiado caliente.

29. Regrese a un centro de servicio autorizado para que lo examinen y lo reparen.

30. Mantenga el cable alejado de las superficies calientes.

31. Nunca utilice el aparato mientras esté conectado.

32. No utilice el aparato con este aparato.

33. No utilice el aparato con este aparato.

34. No toque las partes calientes de este aparato. Use el mango y los botones o perillas.

35. El cuerpo del aparato cerca de las placas se vuelve muy caliente durante el uso. No lo toque.

36. Este aparato ha sido diseñado para uso doméstico. Úselo solamente con Corriente Alternada de 120V (60 Hz).

37. Nunca utilice el aparato con este aparato.

38. No opere este aparato si el cable o la clavija estuviesen dañados, después de que hubiese funcionado mal o que se hubiese caído o si estuviese demasiado caliente.

39. Regrese a un centro de servicio autorizado para que lo examinen y lo reparen.

40. Mantenga el cable alejado de las superficies calientes.

41. Nunca utilice el aparato mientras esté conectado.

42. No utilice el aparato con este aparato.

43. No utilice el aparato con este aparato.

44. No toque las partes calientes de este aparato. Use el mango y los botones o perillas.

45. El cuerpo del aparato cerca de las placas se vuelve muy caliente durante el uso. No lo toque.

46. Este aparato ha sido diseñado para uso doméstico. Úselo solamente con Corriente Alternada de 120V (60 Hz).

47. Nunca utilice el aparato con este aparato.

48. No opere este aparato si el cable o la clavija estuviesen dañados, después de que hubiese funcionado mal o que se hubiese caído o si estuviese demasiado caliente.

49. Regrese a un centro de servicio autorizado para que lo examinen y lo reparen.

50. Mantenga el cable alejado de las superficies calientes.

51. Nunca utilice el aparato mientras esté conectado.

52. No utilice el aparato con este aparato.

53. No utilice el aparato con este aparato.

54. No toque las partes calientes de este aparato. Use el mango y los botones o perillas.

55. El cuerpo del aparato cerca de las placas se vuelve muy caliente durante el uso. No lo toque.

56. Este aparato ha sido diseñado para uso doméstico. Úselo solamente con Corriente Alternada de 120V (60 Hz).

57. Nunca utilice el aparato con este aparato.

58. No opere este aparato si el cable o la clavija estuviesen dañados, después de que hubiese funcionado mal o que se hubiese caído o si estuviese demasiado caliente.

59. Regrese a un centro de servicio autorizado para que lo examinen y lo reparen.

60. Mantenga el cable alejado de las superficies calientes.

61. Nunca utilice el aparato mientras esté conectado.

62. No utilice el aparato con este aparato.

63. No utilice el aparato con este aparato.

64. No toque las partes calientes de este aparato. Use el mango y los botones o perillas.

65. El cuerpo del aparato cerca de las placas se vuelve muy caliente durante el uso. No lo toque.

66. Este aparato ha sido diseñado para uso doméstico. Úselo solamente con Corriente Alternada de 120V (60 Hz).

67. Nunca utilice el aparato con este aparato.

68. No opere este aparato si el cable o la clavija estuviesen dañados, después de que hubiese funcionado mal o que se hubiese caído o si estuviese demasiado caliente.

69. Regrese a un centro de servicio autorizado para que lo examinen y lo reparen.

70. Mantenga el cable alejado de las superficies calientes.

71. Nunca utilice el aparato mientras esté conectado.

72. No utilice el aparato con este aparato.

73. No utilice el aparato con este aparato.

74. No toque las partes calientes de este aparato. Use el mango y los botones o perillas.

75. El cuerpo del aparato cerca de las placas se vuelve muy caliente durante el uso. No lo toque.

76. Este aparato ha sido diseñado para uso doméstico. Úselo solamente con Corriente Alternada de 120V (60 Hz).

77. Nunca utilice el aparato con este aparato.

78. No opere este aparato si el cable o la clavija estuviesen dañados, después de que hubiese funcionado mal o que se hubiese caído o si estuviese demasiado caliente.

79. Regrese a un centro de servicio autorizado para que lo examinen y lo reparen.

80. Mantenga el cable alejado de las superficies calientes.

81. Nunca utilice el aparato mientras esté conectado.

82. No utilice el aparato con este aparato.

83. No utilice el aparato con este aparato.

84. No toque las partes calientes de este aparato. Use el mango y los botones o perillas.

85. El cuerpo del aparato cerca de las placas se vuelve muy caliente durante el uso. No lo toque.

86. Este aparato ha sido diseñado para uso doméstico. Úselo solamente con Corriente Alternada de 120V (60 Hz).

87. Nunca utilice el aparato con este aparato.

88. No opere este aparato si el cable o la clavija estuviesen dañados, después de que hubiese funcionado mal o que se hubiese caído o si estuviese demasiado caliente.

89. Regrese a un centro de servicio autorizado para que lo examinen y lo reparen.

90. Mantenga el cable alejado de las superficies calientes.

91. Nunca utilice el aparato mientras esté conectado.

92. No utilice el aparato con este aparato.

93. No utilice el aparato con este aparato.

94. No toque las partes calientes de este aparato. Use el mango y los botones o perillas.

95. El cuerpo del aparato cerca de las placas se vuelve muy caliente durante el uso. No lo toque.

96. Este aparato ha sido diseñado para uso doméstico. Úselo solamente con Corriente Alternada de 120V (60 Hz).

97. Nunca utilice el aparato con este aparato.

98. No opere este aparato si el cable o la clavija estuviesen dañados, después de que hubiese funcionado mal o que se hubiese caído o si estuviese demasiado caliente.

99. Regrese a un centro de servicio autorizado para que lo examinen y lo reparen.

100. Mantenga el cable alejado de las superficies calientes.

101. Nunca utilice el aparato mientras esté conectado.

102. No utilice el aparato con este aparato.

103. No utilice el aparato con este aparato.

104. No toque las partes calientes de este aparato. Use el mango y los botones o perillas.

105. El cuerpo del aparato cerca de las placas se vuelve muy caliente durante el uso. No lo toque.

106. Este aparato ha sido diseñado para uso doméstico. Úselo solamente con Corriente Alternada de 120V (60 Hz).

107. Nunca utilice el aparato con este aparato.

108. No opere este aparato si el cable o la clavija estuviesen dañados, después de que hubiese funcionado mal o que se hubiese caído o si estuviese demasiado caliente.

109. Regrese a un centro de servicio autorizado para que lo examinen y lo reparen.

110. Mantenga el cable alejado de las superficies calientes.

111. Nunca utilice el aparato mientras esté conectado.

112. No utilice el aparato con este aparato.

113. No utilice el aparato con este aparato.

114. No toque las partes calientes de este aparato. Use el mango y los botones o perillas.

115. El cuerpo del aparato cerca de las placas se vuelve muy caliente durante el uso. No lo toque.

116. Este aparato ha sido diseñado para uso doméstico. Úselo solamente con Corriente Alternada de 120V (60 Hz).

117. Nunca utilice el aparato con este aparato.

118. No opere este aparato si el cable o la clavija estuviesen dañados, después de que hubiese funcionado mal o que se hubiese caído o si estuviese demasiado caliente.

119. Regrese a un centro de servicio autorizado para que lo examinen y lo reparen.

120. Mantenga el cable alejado de las superficies calientes.

121. Nunca utilice el aparato mientras esté conectado.

122. No utilice el aparato con este aparato.

123. No utilice el aparato con este aparato.

124. No toque las partes calientes de este aparato. Use el mango y los botones o perillas.

125. El cuerpo del aparato cerca de las placas se vuelve muy caliente durante el uso. No lo toque.

126. Este aparato ha sido diseñado para uso doméstico. Úselo solamente con Corriente Alternada de 120V (60 Hz).

127. Nunca utilice el aparato con este aparato.

128. No opere este aparato si el cable o la clavija estuviesen dañados, después de que hubiese funcionado mal o que se hubiese caído o si estuviese demasiado caliente.

129. Regrese a un centro de servicio autorizado para que lo examinen y lo reparen.

130. Mantenga el cable alejado de las superficies calientes.

131. Nunca utilice el aparato mientras esté conectado.

132. No utilice el aparato con este aparato.

133. No utilice el aparato con este aparato.

134. No toque las partes calientes de este aparato. Use el mango y los botones o perillas.

135. El cuerpo del aparato cerca de las placas se vuelve muy caliente durante el uso. No lo toque.

136. Este aparato ha sido diseñado para uso doméstico. Úselo solamente con Corriente Alternada de 120V (60 Hz).

137. Nunca utilice el aparato con este aparato.

138. No opere este aparato si el cable o la clavija estuviesen dañados, después de que hubiese funcionado mal o que se hubiese caído o si estuviese demasiado caliente.

139. Regrese a un centro de servicio autorizado para que lo examinen y lo reparen.

140. Mantenga el cable alejado de las superficies calientes.

141. Nunca utilice el aparato mientras esté conectado.

142. No utilice el aparato con este aparato.

143. No utilice el aparato con este aparato.

144. No toque las partes calientes de este aparato. Use el mango y los botones o perillas.

145. El cuerpo del aparato cerca de las placas se vuelve muy caliente durante el uso. No lo toque.

146. Este aparato ha sido diseñado para uso doméstico. Úselo solamente con Corriente Alternada de 120V (60 Hz).

147. Nunca utilice el aparato con este aparato.

148. No opere este aparato si el cable o la clavija estuviesen dañados, después de que hubiese funcionado mal o que se hubiese caído o si estuviese demasiado caliente.

149. Regrese a un centro de servicio autorizado para que lo examinen y lo reparen.

150. Mantenga el cable alejado de las superficies calientes.

151. Nunca utilice el aparato mientras esté conectado.

152. No utilice el aparato con este aparato.

153. No utilice el aparato con este aparato.

154. No toque las partes calientes de este aparato. Use el mango y los botones o perillas.

155. El cuerpo del aparato cerca de las placas se vuelve muy caliente durante el uso. No lo toque.

156. Este aparato ha sido diseñado para uso doméstico. Úselo solamente con Corriente Alternada de 120V (60 Hz).

157. Nunca utilice el aparato con este aparato.

158. No opere este aparato si el cable o la clavija estuviesen dañados, después de que hubiese funcionado mal o que se hubiese caído o si estuviese demasiado caliente.

159. Regrese a un centro de servicio autorizado para que lo examinen y lo reparen.

160. Mantenga el cable alejado de las superficies calientes.

161. Nunca utilice el aparato mientras esté conectado.

162. No utilice el aparato con este aparato.

163. No utilice el aparato con este aparato.

164. No toque las partes calientes de este aparato. Use el mango y los botones o perillas.

165. El cuerpo del aparato cerca de las placas se vuelve muy caliente durante el uso. No lo toque.

166. Este aparato ha sido diseñado para uso doméstico. Úselo solamente con Corriente Alternada de 120V (60 Hz).

167. Nunca utilice el aparato con este aparato.

168. No opere este aparato si el cable o la clavija estuviesen dañados, después de que hubiese funcionado mal o que se hubiese caído o si estuviese demasiado caliente.

169. Regrese a un centro de servicio autorizado para que lo examinen y lo reparen.

170. Mantenga el cable alejado de las superficies calientes.

171. Nunca utilice el aparato mientras esté conectado.

172. No utilice el aparato con este aparato.

173. No utilice el aparato con este aparato.

174. No toque las partes calientes de este aparato. Use el mango y los botones o perillas.

175. El cuerpo del aparato cerca de las placas se vuelve muy caliente durante el uso. No lo toque.

176. Este aparato ha sido diseñado para uso doméstico. Úselo solamente con Corriente Alternada de 120V (60 Hz).

177. Nunca utilice el aparato con este aparato.

178. No opere este aparato si el cable o la clavija estuviesen dañados, después de que hubiese funcionado mal o que se hubiese caído o si estuviese demasiado caliente.

179. Regrese a un centro de servicio autorizado para que lo examinen y lo reparen.

180. Mantenga el cable alejado de las superficies calientes.

181. Nunca utilice el aparato mientras esté conectado.

182. No utilice el aparato con este aparato.

183. No utilice el aparato con este aparato.

184. No toque las partes calientes de este aparato. Use el mango y los botones o perillas.

185. El cuerpo del aparato cerca de las placas se vuelve muy caliente durante el uso. No lo toque.

186. Este aparato ha sido diseñado para uso doméstico. Úselo solamente con Corriente Alternada de 120V (60 Hz).

187. Nunca utilice el aparato con este aparato.

188. No opere este aparato si el cable o la clavija estuviesen dañados, después de que hubiese funcionado mal o que se hubiese caído o si estuviese demasiado caliente.

189. Regrese a un centro de servicio autorizado para que lo examinen y lo reparen.

190. Mantenga el cable alejado de las superficies calientes.

191. Nunca utilice el aparato mientras esté conectado.

192. No utilice el aparato con este aparato.

193. No utilice el aparato con este aparato.

194. No toque las partes calientes de este aparato. Use el mango y los botones o perillas.

195. El cuerpo del aparato cerca de las placas se vuelve muy caliente durante el uso. No lo toque.

196. Este aparato ha sido diseñado para uso doméstico. Úselo solamente con Corriente Alternada de 120V (60 Hz).

197. Nunca utilice el aparato con este aparato.

198. No opere este aparato si el cable o la clavija estuviesen dañados, después de que hubiese funcionado mal o que se hubiese caído o si estuviese demasiado caliente.

199. Regrese a un centro de servicio autorizado para que lo examinen y lo reparen.

200. Mantenga el cable alejado de las superficies calientes.

201. Nunca utilice el aparato mientras esté conectado.

202. No utilice el aparato con este aparato.

203. No utilice el aparato con este aparato.

204. No toque las partes calientes de este aparato. Use el mango y los botones o perillas.

205. El cuerpo del aparato cerca de las placas se vuelve muy caliente durante el uso. No lo toque.

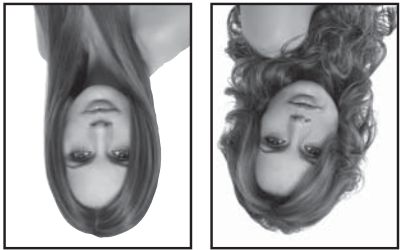


FAMILIARÍCESE CON SU PLANCHA ALACIADORA/ONDULADORA

you style nano tourmaline ceramic styler



Instruction & Styling Guide Model CS54



¡ONDULE O ALISE CON EL MISMO APARATO!

NUNCA jale, fuerza ni retuerza el cable eléctrico. Nunca lo enrolle con fuerza alrededor del aparato. Esto podría dañar la junta flexible que lo conecta, produciendo su ruptura o un cortocircuito. Inspeccione el cable con frecuencia para asegurarse que no esté dañado. Deje de usar el aparato inmediatamente si el cable pareciera dañado, si el aparato dejara de funcionar o funcionara de manera intermitente. Cuando no lo utiliza, su aparato es fácil de almacenar. Permita que enfrie y guárdelo en un lugar seco y seguro, fuera del alcance de los niños. No tiree ni retuerza el cable al nivel del enchufe y no enrolle el cable alrededor del aparato. Permita que el cable cueilgue o que la junta que lo conecta al aparato esté suelta.

PRECAUCIÓN

Su aparato casi no necesita mantenimiento. No necesita lubricación. Mantenga todas las aberturas libres de polvos y pelusas. Cuando que enfrie y limpie la superficie exterior con un paño húmedo. En caso de mal funcionamiento, desconecte el aparato, permita que enfrie y regrese a un centro de servicio autorizado. No intente reparar el aparato.

INSTRUCCIONES DE MANTENIMIENTO

LIMITED TWO-YEAR WARRANTY

Conair will repair or replace (at our option) your unit free of charge for 24 months from the date of purchase if the appliance is defective in workmanship or materials.

To obtain service under this warranty, return the defective product to the service center listed on back, together with your purchase receipt and \$7.00 for postage and handling. California residents need only provide proof of purchase and should call 1-800-3-CONAIR for shipping instructions. In the absence of a purchase receipt, the warranty period shall be 24 months from the date of manufacture.

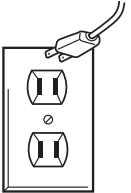
ANY IMPLIED WARRANTIES, OBLIGATIONS, OR LIABILITIES, INCLUDING BUT NOT LIMITED TO THE IMPLIED WARRANTY OF MERCHANTABILITY AND FITNESS FOR A PARTICULAR PURPOSE, SHALL BE LIMITED IN DURATION TO THE 24-MONTH DURATION OF THIS WRITTEN, LIMITED WARRANTY. Some states do not allow limitations on how long an implied warranty lasts, so the above limitations may not apply to you.

IN NO EVENT SHALL CONAIR BE LIABLE FOR ANY SPECIAL, INCIDENTAL, OR CONSEQUENTIAL DAMAGES FOR BREACH OF THIS OR ANY OTHER WARRANTY, EXPRESS OR IMPLIED, WHATSOEVER. Some states do not allow the exclusion or limitation of special, incidental, or consequential damages, so the above limitation may not apply to you.

This warranty gives you specific legal rights, and you may also have other rights, which vary from state to state.

SIEMPRE DESENCHUFE LOS APARATOS PEQUEÑOS

Todos sabemos que no se debe mezclar la electricidad y el agua. Pero ¿Sabe usted que algunos Estados no permiten la exclusión o limitación de daños especiales, incidentales o consecuentes, de modo que las limitaciones mencionadas pueden no regir para usted. Esta garantía le otorga derechos legales especiales y usted puede tener otros derechos que varían de un Estado a otro.

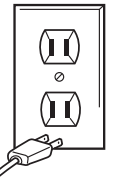


MANTÉNGALO ALEJADO DEL AGUA

ADVERTENCIA: SI CREE QUE NO HAY CORRIENTE CUANDO EL APARATO ESTÁ APAGADO, ESTA EQUIVOCADO

WARNING: IF YOU THINK THE POWER IS OFF WHEN THE SWITCH IS OFF, YOU'RE WRONG.

KEEP AWAY FROM WATER



Everyone knows that electricity and water are a dangerous combination. But did you know that an electric appliance is still electrically live even if the switch is off? If the plug is in, the power is on. So when you are not using your appliances, keep them unplugged.

ALWAYS UNPLUG SMALL APPLIANCES

GARANTÍA LIMITADA DE DOS AÑOS CONAIR reparará o reemplazará (a su opción) su aparato sin cargo por un período de 24 meses a partir de la fecha de compra si presentara defectos de materiales o fabricación. Para obtener servicio técnico bajo esta garantía, regrese su aparato al Centro de Servicio Indiferente con su recibo de compra y un cheque o giro postal de \$7.00US por gastos de manejo y envío. Los residentes de California sólo necesitan dar una prueba de compra y deben llamar al 1-800-3-CONAIR para recibir instrucciones de envío. En ausencia del recibo de compra, el período de garantía será de 24 meses a partir de la fecha de fabricación. CUALQUIERA GARANTÍA, OBLIGACIÓN O RESPONSABILIDAD IMPLÍCITAS, INCLUYENDO IMPLÍCITA DE COMERCIABILIDAD Y APTITUD PARA UN PROPÓSITO ESPECÍFICO, ESTARÁN LIMITADAS POR LOS 24 MESES DE LA PRESENTE GARANTÍA ESCRITA. Algunos Estados no permiten limitaciones sobre la duración de una garantía implícita, de modo que las limitaciones mencionadas pueden no regir para usted.

USER MAINTENANCE

Your 2-in-1 styling iron is virtually maintenance-free. No lubrication is needed. Keep all vents and openings clear of dirt and dust. If cleaning becomes necessary, disconnect the unit from the power source, allow to cool and wipe exterior with a cloth. If any abnormal condition occurs, unplug the unit, allow it to cool, and return it for repair to an authorized service center only. No repairs should be attempted by the consumer.

CAUTION

NEVER allow the power supply cord to be pulled, twisted, or severely bent. Never wrap the cord tightly around the appliance. Damage will occur at the high flex point of entry into the appliance, causing it to rupture and short circuit. Inspect the cord frequently for damage. Stop use immediately if damage is visible or if unit stops or operates intermittently.

STORAGE

When not in use, your appliance is easy to store. Allow appliance to cool, then simply store out of reach of children in a safe, dry location. Do not jerk or strain cord at plug connections. Do not wrap the line cord around the appliance. Allow the cord to hang or lie loose and straight at the point of entry into the appliance.

Centro de Servicio

Conair Corporation Service Department 7475 N. Glen Harbor Blvd., Glendale, AZ 85307

Para más información sobre los productos Conair® o Infiniti by Conair™, llame al 1-800-3-CONAIR o visítelos en www.conair.com/infiniti

©2009 Conair Corporation 150 Milford Road, East Windsor, NJ 08520 7475 N. Glen Harbor Blvd., Glendale, AZ 85307

IB-8732A

09PA15120

¡INFINITI!

Modelo CS54 Instrucciones



Para su seguridad y para disfrutar plenamente de este producto, siempre lea las instrucciones cuidadosamente antes de usarlo.

GET TO KNOW YOUR 2-in-1 STYLING IRON

