

# USER MAINTENANCE INSTRUCTIONS

## CARING FOR YOUR TRUE GLOW™ HEATED EYELASH CURLER

1. Clean the machine with a wet cloth or tissue if dirt develops on the unit after use.
2. Do not wash the unit with water.
3. Do not use abrasive cleaners for cleaning.
4. Do not put unit in dishwasher for cleaning.
5. When storing the heated eyelash curler, use the protective cover. This will prevent the heater from deforming.

# TROUBLE-SHOOTING GUIDE

<p><b>THE HEATED EYELASH CURLER IS NOT WORKING.</b></p>	<p>Make sure the battery is installed properly.</p>
<p><b>THE HEATED EYELASH CURLER HEATS UP SLOWLY.</b></p>	<p>Replace the battery.</p>

## INSTRUCTIONS FOR USING BATTERIES

1. Always purchase the correct size and grade of battery most suitable for the intended use.
2. Replace all batteries of a set at the same time.
3. Clean the battery contacts and also those of the device prior to battery installation.
4. Ensure the batteries are installed correctly with regard to polarity (+ and -).
5. Remove batteries from equipment that is not to be used for an extended period of time.
6. Remove used batteries promptly.
7. Do not mix old and new batteries. Do not mix alkaline, standard (carbon-zinc), or rechargeable batteries.

## BATTERY DISPOSAL

Batteries contain various materials that must be recycled and disposed of properly. Do not dispose of in the municipal waste system.

## LIMITED ONE YEAR WARRANTY (U.S. AND CANADA ONLY)

Conair will repair or replace (at our option) your unit free of charge for 12 months from the date of purchase if the appliance is defective in workmanship or materials.

To obtain service under this warranty, return the defective product to the service center listed on back that is nearest you, together with your purchase receipt and \$3.00 for postage and handling. California residents need only provide proof of purchase and should call 1-800-3-CONAIR for shipping instructions. In the absence of a purchase receipt, the warranty period shall be 12 months from the date of manufacture.

**ANY IMPLIED WARRANTIES, OBLIGATIONS, OR LIABILITIES, INCLUDING BUT NOT LIMITED TO THE IMPLIED WARRANTY OF MERCHANTABILITY AND FITNESS FOR A PARTICULAR PURPOSE, SHALL BE LIMITED IN DURATION TO THE 12-MONTH DURATION OF THIS WRITTEN, LIMITED WARRANTY.** Some states do not allow limitations on how long an implied warranty lasts, so the above limitations may not apply to you.

**IN NO EVENT SHALL CONAIR BE LIABLE FOR ANY SPECIAL, INCIDENTAL, OR CONSEQUENTIAL DAMAGES FOR BREACH OF THIS OR ANY OTHER WARRANTY, EXPRESS OR IMPLIED, WHATSOEVER.**

Some states do not allow the exclusion or limitation of special, incidental, or consequential damages, so the above limitation may not apply to you.

This warranty gives you specific legal rights, and you may also have other rights, which vary from state to state.

Please register this product at [www.conair.com/registration](http://www.conair.com/registration)

**SERVICE CENTERS**  
**CONAIR CORPORATION**  
 Service Department  
 150 Milford Road  
 East Windsor, NJ 08520

**CONAIR CORPORATION**  
 Service Department  
 7475 North Glen Harbor Blvd.  
 Glendale, AZ 85307

Visit us on the web at [www.conair.com](http://www.conair.com)

©2019 Conair Corporation  
 East Windsor, NJ 08520  
 Glendale, AZ 85307  
 stock.image

18PS057028

IB-12188  
 IB-15985A



# IMPORTANT SAFETY INSTRUCTIONS

When using electrical appliances, especially when children are present, basic safety precautions should always be taken, including the following:

## READ ALL INSTRUCTIONS BEFORE USING THE HEATED EYELASH CURLER

1. Close supervision is required when this product is used on, by or near children or people with certain disabilities.
2. Use product only for its intended use as described in this instruction booklet. Do not use attachments not recommended by the manufacturer.
3. Keep the unit away from heated surfaces.
4. Never use while sleeping or drowsy.
5. Do not use outdoors or where oxygen is being administered.
6. Never operate if the product is damaged.
7. Not for use by children.

## ATTENTION:

1. If the heater is damaged, please stop using for your safety.
2. Remove battery if the product will not be used for an extended period.
3. There are no user-serviceable parts. If for any reason the unit does not function satisfactorily, return it to place of purchase. No repairs should be attempted by the consumer.

The True Glow™ Heated Eyelash Curler handle has no serviceable parts. Call 1-800-3-CONAIR for instructions to purchase replacement parts.

## SENSITIVITY AND CAUTIONS SPECIAL CAUTIONS FOR DELICATE AREAS

The True Glow™ Heated Eyelash Curler is intended to help you lift and style your lashes. The True Glow™ Heated Eyelash Curler is not a medical device and is not intended to be used to treat any medical conditions or to be used on false eyelashes.

If you are under a doctor's care for any skin condition or if you think you have very sensitive skin, please consult your physician before use.

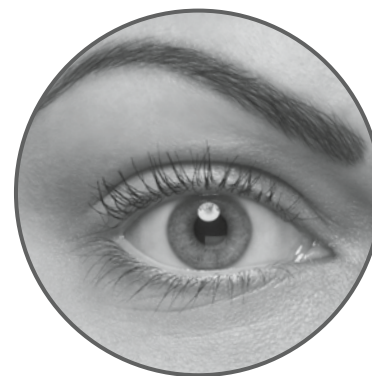
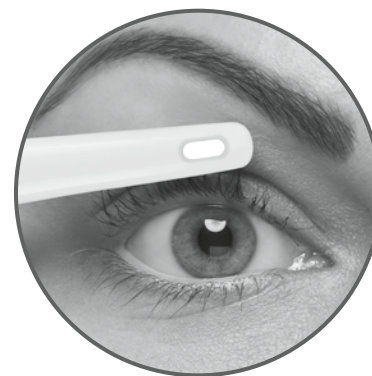
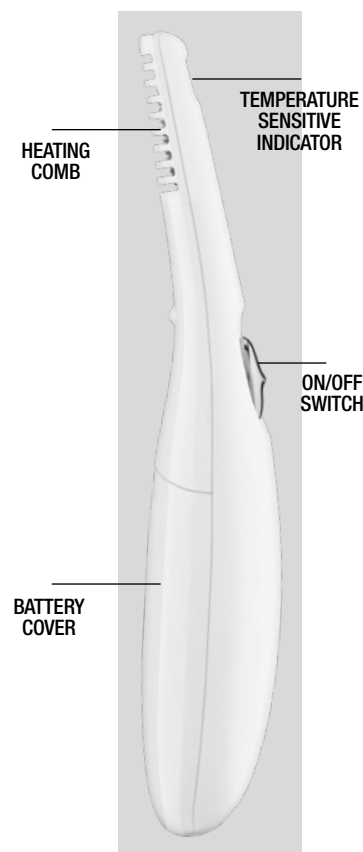
We recommend not sharing the Heated Eyelash Curler; each user should have their own Heated Eyelash Curler.

Do not use with false eyelashes. Use the True Glow™ Heated Eyelash Curler prior to applying mascara.

If you experience any pain or discomfort during use, stop using and consult your physician.

Do not apply pressure when using the Heated Eyelash Curler.

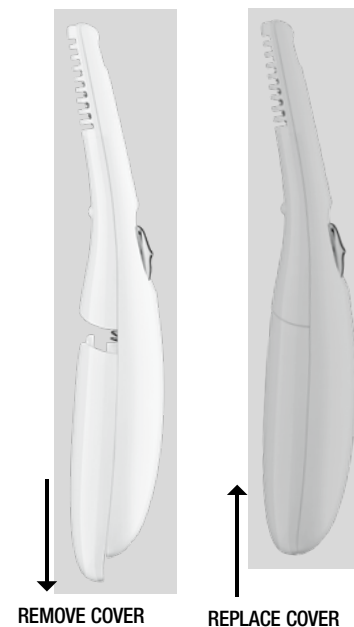
## TRUE GLOW™ HEATED EYELASH CURLER FEATURES



## HOW TO INSTALL BATTERY:

**NOTE:** The True Glow™ Heated Eyelash Curler operates on 1 AAA battery (not included).

1. Remove the battery cover until the battery door is released.
2. Install 1 AAA battery (not included) as per the markings in the battery compartment.
3. Replace the cover until the battery door is firmly closed.



# OPERATING INSTRUCTIONS INSTRUCTIONS FOR USING THE HEATED EYELASH CURLER

1. Remove the cap.
2. Slide ON/OFF switch up to preheat the curler. The temperature sensitive indicator will change color from blue to white when the curler is ready to use.
3. Carefully place the heating comb near the base of your lashes so that the curved tip fits the contour of your lashes, but not touching your eyelid. Hold the heating comb slightly upward for 8–10 seconds, then slowly slide it to the tips of your lashes. Repeat as needed to increase curl.
4. Follow with a coat of mascara if desired.
5. When finished, slide the switch down to turn off.

## BEAUTY TIPS

### HOW TO GET MORE BEAUTIFUL, NATURALLY CURLED LASHES

1. Curl your eyelashes with this Heated Eyelash Curler.
2. Finish your look with a coat of mascara. Apply mascara by moving the brush back and forth at the base of your eyelashes, then slide up to the tips.

# INSTRUCCIONES DE MANTENIMIENTO

## LIMPIEZA DEL RIZADOR DE PESTAÑAS TÉRMICO TRUE GLOW™

1. De ser necesario, limpie la unidad con un paño/pañuelo humedecido después del uso.
2. No lave la unidad con agua.
3. No utilice limpiadores abrasivos para limpiar la unidad.
4. No meta la unidad en el lavavajillas.
5. Regrese la cubierta protectora por encima del rizador térmico de pestañas antes de guardarlo; esto evitará que los dientes del peine térmico se deformen.

# RESOLUCIÓN DE PROBLEMAS

<b>EL RIZADOR DE PESTAÑAS TÉRMICO NO FUNCIONA.</b>	Cerchiórese de que las pilas están debidamente instaladas.
<b>EL RIZADOR DE PESTAÑAS TÉRMICO SE CALIENTA LENTAMENTE.</b>	Cambie las pilas.

## INSTRUCCIONES ESPECIALES ACERCA DEL USO DE LAS PILAS

1. No utilice pilas que no sean del tamaño ni de la potencia indicados para uso con este aparato.
2. **Cambie todas las pilas al mismo tiempo.**
3. **Limpie los contactos del aparato y los de las pilas antes de instalar estas.**
4. **Siempre respete los signos de polaridad (+/-) al instalar la(s) pila(s).**
5. **Saque las pilas si no va a usar el aparato por un largo período de tiempo.**
6. **Saque las pilas gastadas lo antes posibl**
7. **No junte pilas nuevas con pilas usadas. No junte pilas alcalinas con pilas regulares (carbono-zinc) o pilas/baterías recargables.**

## RECICLAJE DE LAS PILAS/ BATERÍAS

Las pilas contienen materiales que deben reciclarse según las leyes vigentes. No tire las pilas con el resto de la basura.

## GARANTÍA LIMITADA DE UN AÑO (VÁLIDA EN LOS EE. UU. Y EN CANADÁ SOLAMENTE)

Conair reparará o reemplazará (a su opción) este producto sin cargo por un período de 12 meses a partir de la fecha de compra si presentara defectos de materiales o fabricación.

Para obtener servicio técnico bajo esta garantía, regrese el producto defectuoso al Centro de Servicio indicado a continuación, junto con su recibo de compra y un cheque o giro postal de US\$3.00 para cubrir los gastos de manejo y envío. Los residentes de California solo necesitan dar una prueba de compra y deben llamar al 1-800-3-CONAIR para recibir instrucciones de envío. En ausencia del recibo de compra, el período de garantía será de 12 meses a partir de la fecha de fabricación.

**CUALQUIER GARANTÍA, OBLIGACIÓN O RESPONSABILIDAD IMPLÍCITAS, INCLUYENDO PERO NO LIMITADAS A LA GARANTÍA IMPLÍCITA DE COMERCIABILIDAD Y APTITUD PARA UN PROPÓSITO ESPECÍFICO, ESTARÁN LIMITADAS POR LOS 12 MESES DE LA PRESENTE GARANTÍA ESCRITA.**

Algunos Estados no permiten limitaciones sobre la duración de una garantía implícita, de modo que las limitaciones mencionadas pueden no regir para usted.

**CONAIR NO SERÁ RESPONSABLE, EN NINGÚN CASO, POR NINGÚN DAÑO ESPECIAL, INCIDENTAL O CONSECUENTE DEBIDO AL INCUMPLIMIENTO DE ESTA O CUALQUIER OTRA GARANTÍA, EXPRESA O IMPLÍCITA.**

Algunos Estados no permiten la exclusión o limitación de daños especiales, incidentales o consecuentes, de modo que las limitaciones mencionadas pueden no regir para usted.

Esta garantía le otorga derechos legales específicos y usted puede tener otros derechos que varían de un Estado a otro.

Para registrar su producto, visítenos en: [www.conair.com/registration](http://www.conair.com/registration)

### CENTROS DE SERVICIO

**CONAIR CORPORATION**  
Service Department  
150 Milford Road  
East Windsor, NJ 08520

**CONAIR CORPORATION**  
Service Department  
7475 North Glen Harbor Blvd.  
Glendale, AZ 85307

Visítenos en [www.conair.com](http://www.conair.com)

©2019 Conair Corporation  
East Windsor, NJ 08520  
Glendale, AZ 85307

Fotografía de banco de imágenes



**CONAIR**

Modelos HEC3 Todas Las Versiones

Para su seguridad y para disfrutar plenamente de este producto, siempre lea cuidadosamente las instrucciones antes de usarlo.

## MEDIDAS DE SEGURIDAD IMPORTANTES

Al usar aparatos eléctricos, especialmente en presencia de niños, siempre debe tomar precauciones básicas de seguridad, entre ellas las siguientes:

## LEA TODAS LAS INSTRUCCIONES ANTES DE USAR EL RIZADOR DE PESTAÑAS

1. Supervise el uso de este producto cuidadosamente cuando sea usado por, en o cerca de niños o personas con ciertas discapacidades.
2. Utilice este producto únicamente con el propósito para el cual fue diseñado y solamente según las instrucciones. Solo use accesorios recomendados por el fabricante.
3. Mantenga la unidad alejada de superficies calientes.
4. No lo use mientras duerme o si está adormilado/a.
5. No lo utilice en exteriores, ni lo haga funcionar donde se esté administrando oxígeno.
6. No utilice este aparato si está dañado
7. Este aparato no debe ser usado por niño

## PRECAUCIÓN

1. Para su seguridad, si el elemento calentador está dañado, interrumpa el uso inmediatamente.
2. Saque la pila si no va a usar la unidad por un largo período de tiempo.
3. No contiene ninguna pieza que pueda ser reparada/cambiada por el usuario. Si no funciona correctamente, regréselo a un centro de servicio autorizado; no trate de reparar este producto.

El mango del rizador de pestañas térmico True Glow™ no contiene ninguna pieza que pueda ser reparada/cambiada por el usuario. Llame al 1-800-3-CONAIR para conseguir instrucción acerca de cómo pedir repuestos.

## PRECAUCIONES PRECAUCIONES ESPECIALES ACERCA DE LAS ÁREAS DELICADAS

El rizador de pestañas térmico True Glow™ ha sido diseñado para ayudarle a levantar y dar forma a las pestañas. El rizador térmico de pestañas True Glow™ no es un aparato médico y no ha sido diseñado para tratar ninguna condición médica. Tampoco ha sido diseñado para usarse en pestañas artificiales.

Si usted está bajo el cuidado de un médico para cualquier condición dermatológica o si su piel es muy sensible, por favor, consulte con su médico antes de usarlo.

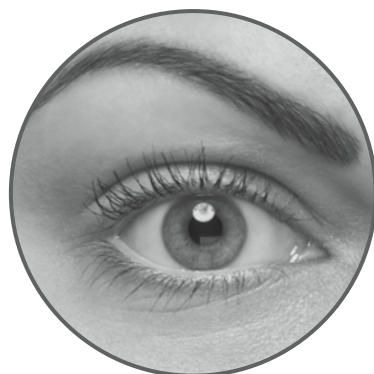
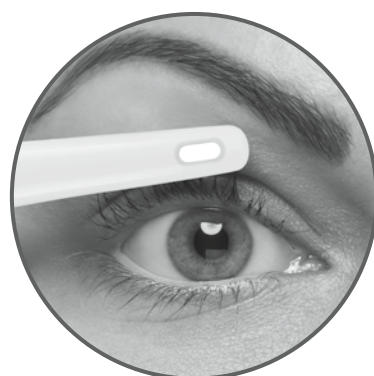
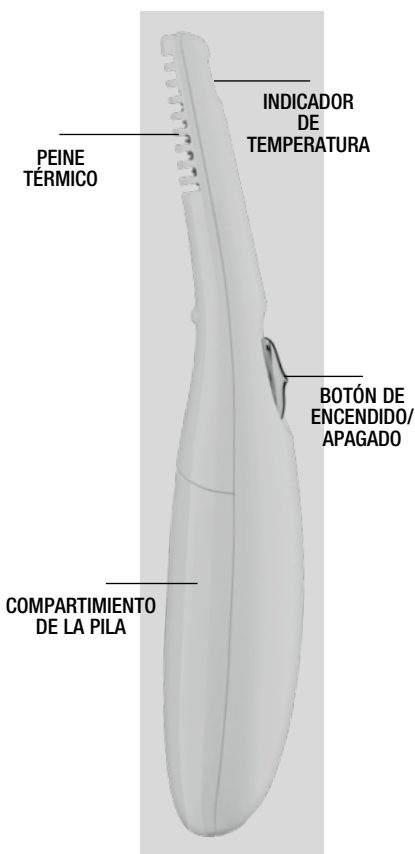
Se desaconseja compartir el rizador térmico de pestañas con otra persona; cada usuario debe tener su propio rizador.

No lo use con pestañas artificiales. Use el rizador de pestañas térmico True Glow™ antes de aplicar máscara/rímel.

Interrumpa el uso de este aparato y llame a su médico en caso de dolor o incomodidad durante el uso.

No aplique presión durante el uso.

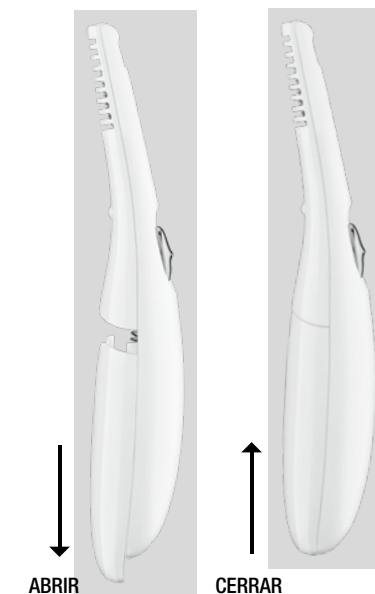
## CATACTERÍSTICAS DEL RIZADOR TÉRMICO DE PESTAÑAS TRUE GLOW™



## INSTALACIÓN DE LA PILA

**NOTA:** el rizador de pestañas térmico True Glow™ requiere 1 pila AAA (no incluida).

1. Abra el compartimiento de la pila.
2. Instale 1 pila AAA (no incluida) en el compartimiento, respetando los signos de polaridad +/-.
3. Cierre el compartimiento de la pila.



## INSTRUCCIONES DE OPERACIÓN

## INSTRUCCIONES DE USO DEL RIZADOR DE PESTAÑAS TÉRMICO

1. Saque la tap
2. Deslice el botón de encendido/apagado hacia arriba para precalentar el rizador. Cuando la unidad esté lista para su uso, el indicador de temperatura azul se pondrá blanco.
3. Coloque cuidadosamente el cabezal calentador cerca de la base de las pestañas para que la punta curva se ajuste al contorno de las pestañas, pero sin tocar el párpado. Mantenga el peine térmico ligeramente hacia arriba por 8 a 10 segundos, y luego deslícelo lentamente hasta las puntas de las pestañas. Repita cuantas veces sea necesario para rizar las pestañas.
4. Después, aplique una capa de máscara/rímel si desea.
5. Después de terminar, deslice el botón de encendido/apagado hacia abajo para apagar la unidad.

## CONSEJOS DE BELLEZA

### CÓMO CONSEGUIR HERMOSAS PESTAÑAS RIZADAS DE ASPECTO NATURAL

1. Rice sus pestañas con el rizador térmico de pestañas.
2. Aplique una capa de máscara/rímel, moviendo el cepillo hacia adelante y hacia atrás en la base de las pestañas y luego deslizándolo hacia arriba hasta la punta.