

USER MAINTENANCE INSTRUCTIONS

CARING FOR YOUR TRUE GLOW® FACIAL BRUSH

- After each use, remove brush head from the unit and rinse brush heads under warm, soapy water to remove residue accumulated during treatment. Allow brush heads to air-dry. Store in a clean, dry place.
- Clean unit thoroughly each week by rinsing under warm, soapy water to help remove oil and lotion buildup, wipe with a dry cloth and store unit in its box or in a clean, dry place.
- Do not use abrasive cleaners for cleaning.
- Do not put unit in dishwasher for cleaning.
- Never submerge the unit in any liquid. Keep away from all solvents and harsh detergents.
- DO NOT attempt to repair the unit. There are no user-serviceable parts

NOTE: It is recommended to replace the brush attachments every 90 days, as the bristles wear over time and lose their efficacy.

TROUBLE-SHOOTING GUIDE

THE BRUSH IS NOT WORKING.	<ol style="list-style-type: none"> Make sure the contacts in the unit are clean. See user maintenance instructions for cleaning procedure. Make sure the batteries are installed properly.
THE BRUSH OPERATES AT SLOW SPEED.	Replace the batteries.
THE BRUSH HEAD VIBRATES OR FALLS OFF DURING USE.	<ol style="list-style-type: none"> Make sure the brush head is snapped on properly. Replace the brush head.

DIRECTIONS FOR BATTERY USE

- Always purchase the correct size and grade of battery most suitable for the intended use.
- Replace all batteries of a set at the same time.
- Clean the battery contacts and also those of the device prior to battery installation.
- Ensure the batteries are installed correctly with regard to polarity (+ and -).
- Remove batteries from equipment that is not to be used for an extended period of time.
- Remove used batteries promptly.
- Do not mix old and new batteries. Do not mix alkaline, standard (carbon-zinc), or rechargeable batteries.
- Batteries must be recycled or disposed of properly.
- Remove the batteries when the unit is not used for long periods of time

DISPOSAL OF BATTERIES

Make sure you dispose of the old batteries in accordance with applicable regulations.

LIMITED ONE YEAR WARRANTY (U.S. AND CANADA ONLY)

Conair will repair or replace (at our option) your unit free of charge for 12 months from the date of purchase if the appliance is defective in workmanship or materials.

To obtain service under this warranty, return the defective product to the service center listed on back that is nearest you, together with your purchase receipt and \$3.00 for postage and handling. California residents need only provide proof of purchase and should call 1-800-3-CONAIR for shipping instructions. In the absence of a purchase receipt, the warranty period shall be 12 months from the date of manufacture.

ANY IMPLIED WARRANTIES, OBLIGATIONS, OR LIABILITIES, INCLUDING BUT NOT LIMITED TO THE IMPLIED WARRANTY OF MERCHANTABILITY AND FITNESS FOR A PARTICULAR PURPOSE, SHALL BE LIMITED IN DURATION TO THE 12-MONTH DURATION OF THIS WRITTEN, LIMITED WARRANTY.

Some states do not allow limitations on how long an implied warranty lasts, so the above limitations may not apply to you.

IN NO EVENT SHALL CONAIR BE LIABLE FOR ANY SPECIAL, INCIDENTAL, OR CONSEQUENTIAL DAMAGES FOR BREACH OF THIS OR ANY OTHER WARRANTY, EXPRESS OR IMPLIED, WHATSOEVER.

Some states do not allow the exclusion or limitation of special, incidental, or consequential damages, so the above limitation may not apply to you.

This warranty gives you specific legal rights, and you may also have other rights, which vary from state to state.

renew · refresh · revive

true glow®

Skincare Solution
for professional results



Due to continuing product improvements, the actual product purchased may differ slightly from the one shown.

Please register this product at www.conair.com/registration

SERVICE CENTERS CONAIR CORPORATION

Service Department
150 Milford Road
East Windsor, NJ 08520
CONAIR CORPORATION
Service Department
7475 North Glen Harbor Blvd.
Glendale, AZ 85307

Visit us on the web at www.conair.com

©2019 Conair Corporation
East Windsor, NJ 08520
Glendale, AZ 85307

FCB7
19PS060464

IB-16231

CONAIR®

All FCB7 Models

IMPORTANT SAFETY INSTRUCTIONS

When using electrical appliances, especially when children are present, basic safety precautions should always be taken, including the following:

READ ALL INSTRUCTIONS BEFORE USING THE FACIAL BRUSH

WARNING – To reduce the risk of burns, fire, electric shock or injury to persons:

- Close supervision is required when this product is used on, by or near children or people with certain disabilities.
- Use product only for its intended use as described in this instruction booklet. Do not use attachments not recommended by the manufacturer.
- Keep the unit away from heated surfaces.
- Never use while sleeping or drowsy.
- Do not use outdoors or where oxygen is being administered.
- Never operate if the product is damaged.
- Not for use by children.
- This product is not a toy.
- Do not use it in close proximity to loose clothing or jewelry.
- Keep long hair away from the product while in use.
- DO NOT place or store it where it can fall or be pulled into a tub or sink.
- DO NOT place in or drop into water or other liquids.
- This product is intended for household use only.

SAVE THESE INSTRUCTIONS

The True Glow® Facial Brush handle has no serviceable parts. Call 1-800-3-CONAIR for instructions to purchase replacement brush heads.

SENSITIVITY AND CAUTIONS SPECIAL CAUTIONS FOR DELICATE AREAS

The True Glow® Facial Brush is a face cleansing device that is intended to help you get clean and healthy-looking skin. The True Glow® Facial Brush is not a medical device and is not intended to be used to treat any medical conditions such as acne.

If you are under a doctor's care for any skin condition or if you think you have very sensitive skin, please consult your physician before use.

We recommend starting on the LOW setting and increasing speed to HIGH setting, depending on how your skin reacts to treatment. If a rash or irritation occurs, stop use.

We recommend not sharing the brush heads; each user should have their own brush head.

Do not use with exfoliation creams with rough or jagged particles.

Removing makeup can cause the brush head to discolor. This will not affect performance and the brush head can be used for the entire recommended life of 90 days.

If you experience any pain or discomfort during use, stop using and consult your physician.

NOTE: Do not apply treatment close to the eyes to avoid risk of injury.

TRUE GLOW® FACIAL BRUSH FEATURES



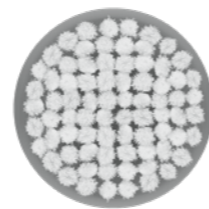
TWO SPEED OPTIONS

The two speeds available on your True Glow® Facial Brush allow you to customize your facial cleansing routine to suit your individual needs.

ATTACHMENTS

CLEANSING BRUSHES: Gentle cleansing and exfoliation.

NOTE: Your True Glow® Facial Brush may only include certain attachments. See retailer for replacement units or call 1-800-3-CONAIR or visit www.trueglowbyconair.com



CLEANSING BRUSH



OPERATING INSTRUCTIONS

NOTE: The True Glow® Facial Brush operates on 2 AA batteries (not included).

- To install or change batteries, first turn the unit off.
- Remove the battery cover from the unit.
- Install 2 AA batteries (not included) as per the markings in the battery compartment.
- Replace the battery cover back into place.
- Select the desired attachment and push it down onto the mounting post until firmly in place.

STARTING THE FACIAL BRUSH AND SELECTING THE SPEED

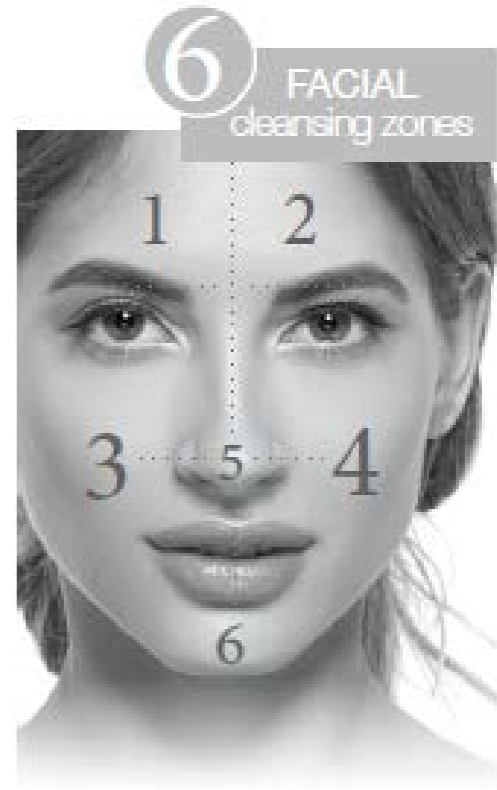
Slide the switch button to turn on the unit, slide to select desired setting – High/Low. DO NOT use continuously for more than 20 minutes. Discontinue use immediately if you feel any discomfort or pain.

STOPPING THE FACIAL BRUSH

Slide the switch button to the OFF position to stop the unit.

ATTACHING AND REMOVING ATTACHMENTS

To attach, hold the brush by the rim and attach over mounting post until it firmly snaps into place. To remove, hold the rim and pull brush off.



NOTE: USE FOR 10 SECONDS AT EACH LOCATION

INSTRUCTIONS FOR USING THE FACIAL BRUSH

- Wet your face and apply sufficient cleanser. Also apply a small amount of cleanser to the wet brush head.
- Select attachment and attach it in place.
- Turn the brush on and select desired speed. We recommend starting on LOW and increasing speed depending on how your skin reacts to treatment.
- Do not press the brush hard against your skin, as it will reduce the motion and effectiveness.** Keep the brush in light contact and flush against the skin.
- Move the brush in a slow, circular motion around your face.
- When finished, rinse with water and dry your skin with a towel.

INSTRUCCIONES DE MANTENIMIENTO

LIMPIEZA DEL CEPILLO DE LIMPIEZA FACIAL TRUE GLOW®

- Después de cada uso, retire el cepillo de la unidad y enjuáguelo en agua jabonosa tibia para eliminar los residuos acumulados durante el uso. Permita que las piezas se sequen al aire. Guarde el aparato en un lugar limpio y seco.
- Limpie la unidad con un paño humedecido con agua jabonosa tibia una vez por semana para eliminar los residuos de loción/aceite. Séquela con un paño seco y guárdela en su caja o en un lugar limpio y seco.
- No utilice limpiadores abrasivos para limpiar la unidad.
- No meta la unidad al lavavajillas.
- Nunca sumerja la unidad en ningún líquido. Manténgala alejada de los solventes y detergentes fuertes.
- No intente reparar el unidad; no contiene ninguna pieza que pueda ser reparada/ cambiada por el usuario.

NOTA: se recomienda cambiar los cepillos cada 3 meses, ya que las cerdas se desgastan con el paso del tiempo, haciendo que los cepillos pierdan su eficacia.

RESOLUCIÓN DE PROBLEMAS

EL CEPILLO NO FUNCIONA.	<ol style="list-style-type: none">Asegúrese de que los contactos de las pilas están limpios. Véase las instrucciones de mantenimiento/ limpieza.Cerciórese de que las pilas están debidamente instaladas.
EL CEPILLO SOLO FUNCIONA A VELOCIDAD BAJA.	Cambie las pilas.
EL CABEZAL VIBRA O SE CAE DURANTE EL USO.	<ol style="list-style-type: none">Cerciórese de que el cabezal está debidamente instalado.Cambie el cepillo.

INSTRUCCIONES RELATIVAS AL USO DE LAS PILAS

- No utilice pilas que no sean del tamaño ni de la potencia indicados para uso con este aparato.**
- Cambie todas las pilas al mismo tiempo.**
- Limpie los contactos del aparato y los de las pilas antes de instalar estas.**
- Siempre respete los signos de polaridad (+/-) al instalar las pilas.**
- Saque las pilas si no va a usar el aparato por un largo periodo de tiempo.**
- Saque las pilas gastadas lo antes posible.**
- No junte pilas nuevas con pilas usadas/ gastadas. No junte pilas alcalinas con pilas regulares (carbono-zinc) o pilas/baterías recargables.**
- Las pilas/baterías deben reciclarse o tirarse adecuadamente.**
- Saque las pilas si no va a usar la unidad por un largo periodo de tiempo.**

RECICLAJE DE LAS PILAS

Deseche las pilas usadas/gastadas de manera debida, conforme a las leyes vigentes.

GARANTÍA LIMITADA DE UN AÑO (VÁLIDA EN LOS EE. UU. Y EN CANADÁ SOLAMENTE)

Conair reparará o reemplazará (a su opción) este producto sin cargo por un período de 12 meses a partir de la fecha de compra si presenta defectos de fabricación o materiales.

Para obtener servicio técnico bajo esta garantía, devuelva el producto defectuoso al Centro de Servicio indicado a continuación, junto con su recibo de compra y un cheque o giro postal de US\$3.00 para cubrir los gastos de manejo y envío. Los residentes de California solo necesitan dar una prueba de compra y deben llamar al 1-800-3-CONAIR para recibir instrucciones de envío. En ausencia del recibo de compra, el período de garantía será de 12 meses a partir de la fecha de fabricación.

CUALQUIER GARANTÍA, OBLIGACIÓN O RESPONSABILIDAD IMPLÍCITAS, INCLUYENDO, PERO NO LIMITADAS A LA GARANTÍA IMPLÍCITA DE COMERCIABILIDAD Y APTITUD PARA UN PROPÓSITO ESPECÍFICO, ESTARÁN LIMITADAS POR LOS 12 MESES DE LA PRESENTE GARANTÍA ESCRITA.

Algunos Estados no permiten limitaciones sobre la duración de una garantía implícita, de modo que las limitaciones mencionadas pueden no regir para usted.

CONAIR NO SERÁ RESPONSABLE, EN NINGÚN CASO, POR NINGÚN DAÑO ESPECIAL, INCIDENTAL O CONSECUENTE DEBIDO AL INCUMPLIMIENTO DE ESTA O CUALQUIER OTRA GARANTÍA, EXPRESA O IMPLÍCITA.

Algunos Estados no permiten la exclusión o limitación de daños especiales, incidentales o consecuentes, de modo que las limitaciones mencionadas pueden no regir para usted.

Esta garantía le otorga derechos legales específicos y usted puede tener otros derechos que varían de un Estado a otro.

MEDIDAS DE SEGURIDAD IMPORTANTES

Al usar aparatos eléctricos, especialmente en presencia de niños, siempre debe tomar precauciones básicas de seguridad, entre ellas las siguientes:

LEA TODAS LAS INSTRUCCIONES ANTES DE USARLO

ADVERTENCIA — Para reducir el riesgo de quemaduras, descarga eléctrica, incendio o heridas:

- Supervise el uso de este producto cuidadosamente cuando sea usado por, en o cerca de niños o personas con ciertas discapacidades.
- Utilice este producto únicamente con el propósito para el cual fue diseñado y solamente según las instrucciones. Solo use accesorios recomendados por el fabricante.
- Mantenga el aparato alejado de superficies calientes.
- No lo use mientras duerme o si está adormilado/a.
- No lo utilice en exteriores, ni lo haga funcionar donde se esté administrando oxígeno.
- No utilice este aparato si está dañado.
- Este aparato no debe ser usado por niños;
- Este Producto no es un juguete.
- Mantenga las prendas sueltas y las joyas/ alhajas alejadas del aparato durante el uso.
- Mantenga el cabello largo alejado del aparato durante el uso.

- NO coloque ni guarde este producto donde pueda caerse o ser empujado a una bañera o un lavabo.

- NO coloque el aparato ni lo deje caer al agua u otro líquido.

- Para uso doméstico solamente.

GUARDE ESTAS INSTRUCCIONES

El mango del cepillo de limpieza facial True Glow® no contiene ninguna pieza que pueda ser reparada/ cambiada por el usuario. Llame al 1-800-3-CONAIR para conseguir instrucciones acerca de cómo pedir cabezales/cepillos de repuesto.

SENSIBILIDAD Y PRECAUCIONES

PRECAUCIONES ESPECIALES ACERCA DE LAS ÁREAS DELICADAS

El cepillo de limpieza facial True Glow® ha sido diseñado para limpiar la piel del rostro, dejándola con una apariencia saludable. El cepillo de limpieza facial True Glow® no es un aparato médico y no ha sido diseñado para tratar ninguna condición médica, tal como el acné.

Si usted está bajo el cuidado de un médico para cualquier condición dermatológica o si su piel es muy sensible, por favor, consulte con su médico antes de usarlo.

Recomendamos comenzar el tratamiento usando el ajuste de velocidad bajo (LOW), y luego aumentar progresivamente la velocidad dependiendo de cómo su piel reacciona al tratamiento. En caso de irritación cutánea, deje de usarlo.

Se desaconseja compartir el cepillo/cabezal con otra persona; cada usuario debe tener su propio cepillo/cabezal.

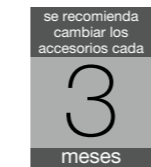
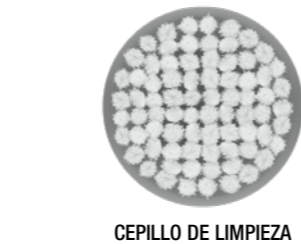
No utilice el aparato con cremas exfoliantes o productos que contengan partículas ásperas.

Nota: utilizar el cepillo para quitarse el maquillaje puede descolorarlo. Sin embargo, esto no afectará su rendimiento y el cabezal podrá usarse durante toda su vida útil (90 días).

Interrumpa el uso de este aparato y llame a su médico en caso de dolor o incomodidad durante el uso.

NOTA: no trate el área cerca de los ojos; esto puede causar heridas.

CARACTERÍSTICAS DEL CEPILLO DE LIMPIEZA FACIAL TRUE GLOW®



DOS OPCIONES DE VELOCIDAD

Dos velocidades permiten conseguir limpiezas personalizadas, según su necesidad.

ACCESORIOS

CEPILLOS DE LIMPIEZA: limpieza y exfoliación suaves de la piel.

NOTA: puede que su cepillo de limpieza facial True Glow® tenga más accesorios disponibles. Para conseguir accesorios adicionales o repuestos, llame al 1-800-3-CONAIR o visite www.trueglowbyconair.com

INSTRUCCIONES DE OPERACIÓN

NOTA: el cepillo de limpieza facial True Glow® requiere 2 pilas AA (no incluidas).

- Para instalar o cambiar las pilas, apague la unidad.
- Abra el compartimiento de las pilas.
- Instale 2 pilas “AA” (no incluidas) en el compartimiento, respetando los signos de polaridad +/-.
- Cierre el compartimiento.
- Instale el accesorio deseado, presionando firmemente para sujetarlo.

CÓMO ENCENDER LA UNIDAD Y CAMBIAR LA VELOCIDAD

Deslice el interruptor para encender la unidad y elegir la velocidad deseada: HIGH (alta) o LOW (baja).

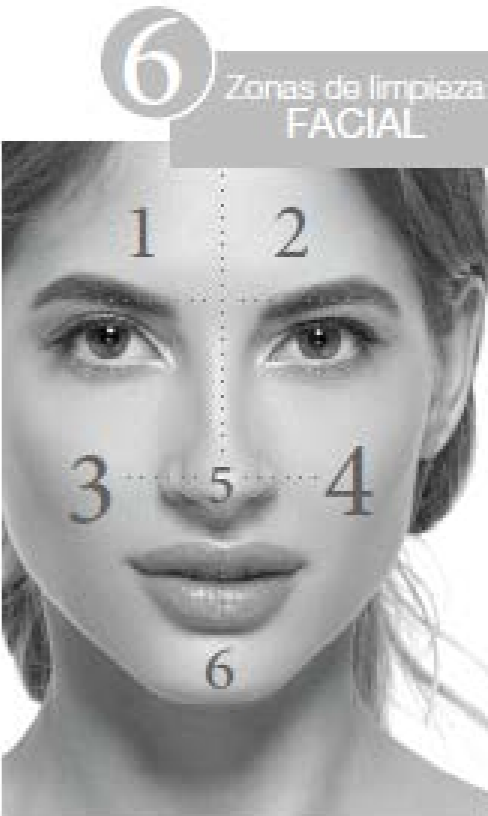
No haga funcionar la unidad por más de 20 minutos seguidos. Interrumpa el uso inmediatamente en caso de dolor o incomodida

CÓMO APAGAR LA UNIDAD

Ponga el interruptor en la posición “OFF” para apagar la unidad.

INSTALACIÓN/REMOCIÓN DE LOS ACCESORIC

Para instalar un accesorio, sostenga este por la orilla e insértelo sobre el cabezal, presionando firmemente hasta que encaje. Para quitarlo, sosténgalo por la orilla y jálelo hacia arriba.



NOTA: USE EL CEPILLO POR 10 SEGUNDOS EN CADA ZONA.

regenera · refresca · revitaliza

true glow®

Solución de cuidado de la piel para resultados profesionales



CONAIR®

Modelos FCB7 (todas las versiones)

Debido a las mejoras continuas en nuestros productos, el producto comprado puede diferir ligeramente del producto ilustrado.

Para registrar su producto, visítenos en: www.conair.com/registration

CENTROS DE SERVICIO CONAIR CORPORATION

Service Department
150 Milford Road
East Windsor, NJ 08520

CONAIR CORPORATION

Service Department
7475 North Glen Harbor Blvd.
Glendale, AZ 85307

Visítenos en www.conair.com

©2019 Conair Corporation
East Windsor, NJ 08520
Glendale, AZ 85307

Fotografía de banco de imágenes

FCB7
19PS060464

IB-16231

INSTRUCCIONES DE USO DE SU CEPILLO DE LIMPIEZA FACIAL

- Moje su rostro y aplique una generosa cantidad de limpiador facial. También moje el cabezal del cepillo y ponga una pequeña cantidad de limpiador en este.
- Coloque el accesorio deseado sobre el mango.
- Encienda el cepillo a la velocidad deseada. Recomendamos empezar con el ajuste de velocidad bajo, y luego aumentar la velocidad dependiendo de cómo su piel reacciona al tratamiento.
- No presione mucho el cepillo contra la piel; esto disminuirá el movimiento del cepillo y reducirá la eficacia de la limpieza.** Mantenga el cepillo contra la piel, sin presionar.
- Mueva el cepillo lentamente contra la piel, haciendo pequeños movimientos circulares.
- Después de terminar, enjuague la piel con agua y séquela con una toalla limpia.