

CLEANING AND STORING

1. Turn the ON/OFF switch to the OFF position and unplug from the power source.
2. Wait for the steamer to cool completely (at least 30 minutes).
3. Unplug power cord and gently wrap around built-in cord wrap.
4. Remove the steamer hose.
5. Remove the water tank from unit, unscrew valve cap and empty unused contents. Allow to air dry.
6. Remove excess water from the reservoir by lifting the unit and pouring into a sink.
7. Replace water tank.
8. Store the unit.

OTHER IMPORTANT NOTES

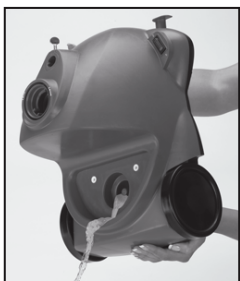
During operation, the steamer hose may gurgle. This is a normal result of condensation collecting inside the hose. Simply lift the T-handle upward until the hose is extended to its full height. The gurgling will disappear when the excess moisture inside the hose has had a chance to drain back into the base.



DECALCIFICATION

If the appliance begins to produce steam more slowly than usual, if the steamer stops producing steam and then starts again, or if the low-water indicator lamp illuminates even with water tank full, you may need to decalcify your steamer. Decalcification refers to removing the calcium deposits that form over time on the metal parts of the steamer. For best performance from your Conair® Fabric Steamer, decalcify the unit from time to time. The frequency depends upon the hardness of your tap water and how often you use the steamer.

To decalcify, use a solution of 1/3 white vinegar and 2/3 water in the water tank. Replace the water tank in the unit. Plug the unit into electrical outlet. Turn to the ON position and run until half the amount has steamed (1 liter). Turn the unit to the OFF position, unplug from electrical outlet, and allow to sit for 30 minutes. Remove water tank.



Remove excess water from the reservoir by lifting the unit, inverting and pouring the water into a sink, allowing it to drain from internal reservoir. Repeat the above procedure as many times as necessary until a normal steam rate returns, usually 2–3 times. With each repeated cycle, use a fresh solution of vinegar and water. Run one cycle of fresh, cold water through the unit at the completion of decalcification before using the unit again to steam garments.

HOW TO STEAM

Grasp the T-handle steam nozzle with the steam jets facing away from you. Begin at the bottom of the fabric to allow the steam to rise inside and outside, removing wrinkles. Slowly move the nozzle from the bottom to the top of the fabric. Remove the nozzle from the garment and smooth the fabric with your free hand. Some fabrics are best steamed on the underside of the material. This will allow the fibers of the fabric to relax, eliminating wrinkles.

FOR HOUSEHOLD USE ONLY

UNPACKING INSTRUCTIONS

Place the box on a large, sturdy flat surface. Carefully remove the appliance from the packing material. Keep all plastic bags away from children.

STEAMER ASSEMBLY

STEP 1 - Assembling the Support Rod

1. The telescopic support rod comes in one part: 1 collapsed pole (with plastic connectors on it) with one T-nozzle cradle.



Insert the larger metal bottom of the pole into the holder on the unit base (Fig. a). Twist the metal screw on the back of the unit base until it is tight.



Open the plastic connectors and extend the telescopic pole. Close the plastic connectors so the pole locks in place (Fig. b).

Slide the T-nozzle cradle onto pole (Fig. c).



NOTE: Test fabric for color fastness in an inconspicuous spot. Drape linens, towels, handkerchiefs and napkins over a rod or place on a towel rack.

Heavier fabrics may require repeated steaming. Repeat as necessary.

With practice, you will gain speed and efficiency. You will soon learn which fabrics require multiple steam applications.

Do not directly touch velvet or silk with the steam head.

Always steam with hose in upright position, so any condensation is free to flow back into the steamer.

If you steam with hose not upright, condensation will collect inside the hose. This will cause gurgling and some water droplets to form near the steam jets on the T-handle. To avoid this, frequently lift the steam head upward until the hose is extended to its full height.

TO STEAM DRAPES

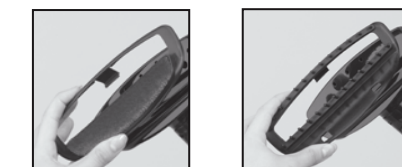
Wash and dry drapes as directed according to fabric type. Re-hang drapes and steam drapes when in place.

TROUBLESHOOTING

- PROBLEM - Steamer fails to heat
CAUSE - Steamer not plugged in
SOLUTION - Plug into electrical outlet
- PROBLEM - No steam
CAUSE - Water level is low
SOLUTION - Turn ON/OFF switch off and refill water tank
- PROBLEM - Water drips from nozzle
CAUSE - Condensation in hose
SOLUTION - Hold the hose vertically and allow water to drain back into unit
- PROBLEM - Nozzle gurgles
CAUSE - Condensation in hose
SOLUTION - Hold the hose vertically and allow water to drain back into unit
- PROBLEM - Poor steam performance
CAUSE - Sediment in tank
SOLUTION - Decalcify reservoir and water tank

Note: Minerals in water will vary in different areas. To ensure continued operation of the steamer, never store without cleaning and removing excess water from the reservoir and water tank.

Connecting the Lint and Bristle Brush Attachments (if model comes with accessories)



Removing the Steamer Hose (make sure unit has cooled)

To remove, turn counterclockwise to release. Turn slowly.



1. One quarter turn.

2. Push down.



3. Continue to turn until hose is released.

Hose may be stiff upon removal from box. Hose will relax after initial use. T-handle will sit properly on pole support once hose is relaxed.

LIMITED ONE-YEAR WARRANTY

Conair will repair or replace (at our option) your unit free of charge for 12 months from the date of purchase if the appliance is defective in workmanship or materials.

To obtain service under this warranty, return the defective product to the service center listed, together with your purchase receipt and \$3.00 for postage and handling. California residents need only provide proof of purchase and should call 1-800-366-0937 for shipping instructions. In the absence of a purchase receipt, the warranty period shall be 12 months from the date of manufacture.

ANY IMPLIED WARRANTIES, OBLIGATIONS OR LIABILITIES, INCLUDING BUT NOT LIMITED TO THE IMPLIED WARRANTY OF MERCHANTABILITY AND FITNESS FOR A PARTICULAR PURPOSE, SHALL BE LIMITED IN DURATION TO THE 12-MONTH DURATION OF THIS WRITTEN, LIMITED WARRANTY.

Some states do not allow limitations on how long an implied warranty lasts, so the above limitations may not apply to you.

IN NO EVENT SHALL CONAIR BE LIABLE FOR ANY SPECIAL, INCIDENTAL, OR CONSEQUENTIAL DAMAGES FOR BREACH OF THIS OR ANY OTHER WARRANTY, EXPRESS OR IMPLIED, WHATSOEVER. Some states do not allow the exclusion or limitation of special, incidental, or consequential damages, so the above limitation may not apply to you. This warranty gives you specific legal rights, and you may also have other rights, which vary from state to state.

ultimate fabric steamer

Model GS7



De-wrinkles and Freshens Quickly!



Service Center

Conair Corporation
Service Department
7475 N. Glen Harbor Blvd.
Glendale, AZ 85307

Please register this product at:
www.conair.com/registration

For information on any Conair product call:
1-800-3-CONAIR or visit us on the web at:
www.conair.com

©2010 Conair Corporation
East Windsor, NJ 08520/Glendale, AZ 85307

10PA115424

IB-8758

Instructions for Use

For your safety and continued enjoyment of this product, always read the instruction book carefully before using.

CONAIR®

IMPORTANT SAFETY INSTRUCTIONS

When using electrical appliances, especially when children are present, basic safety precautions should always be taken, including the following:

READ ALL INSTRUCTIONS BEFORE USING

KEEP AWAY FROM WATER

DANGER — Any appliance is electrically live even when the switch is off.

To reduce the risk of death by electric shock:

1. **Always unplug appliance immediately after using.**
2. Do not place or store appliance where it can fall or be pulled into a tub or sink.
3. Do not place in, or drop into water or other liquids.
4. If an appliance falls into water, unplug it immediately. **Do not reach into the water.**

WARNING — To reduce the risk of burns, electrocution, fire, or injury to persons:

1. **This appliance should never be left unattended when plugged in.**
2. This appliance should not be used by, on, or near children or individuals with certain disabilities.
3. Use this appliance only for its intended use as described in this manual. Do not use attachments not recommended by the manufacturer.

4. **Never operate this appliance if it has a damaged cord or plug, if it is not working properly, or if it has been dropped or damaged, or dropped into water. Do not attempt to repair the appliance. Incorrect reassembly or repair could cause a risk of fire, electric shock, or injury to persons when the appliance is used. Return the appliance to an authorized service center for examination and repair.**

5. Do not allow cord to contact heated surfaces. Do not pull or twist cord. Let appliance cool completely before putting away. Loop cord loosely around appliance when storing.
6. This appliance has a polarized plug (one blade is wider than the other). As a safety feature, this plug will fit in a polarized outlet only one way. If the plug does not fit fully in the outlet, reverse the plug. If it still does not fit, contact a qualified electrician. Do not attempt to defeat this safety feature.
7. Never drop or insert any object into any opening or hose.
8. Do not use outdoors or operate where aerosol (spray) products are being used or where oxygen is being administered.
9. Do not use an extension cord to operate appliance.
10. Surfaces of this appliance may be hot when in use. Do not let heated surfaces touch eyes or bare skin.
11. Do not place the steam nozzle directly on any surface or on the appliance power cord while it is hot or plugged in. Use the stand provided.
12. Unplug this appliance before filling or emptying. Do not overfill.

13. **While emitting steam, this appliance may cause burns if it is used too closely to the skin, scalp or eyes, or if it is used incorrectly. To reduce the risk of contact with hot water emitting from steam vents, test appliance before each use by holding it away from body.**

14. Do not operate steamer without properly filling the water tank.
15. Always keep the hose and nozzle elevated above the water tank.
16. Never yank cord to disconnect from outlet; instead, grasp plug and pull to disconnect.
17. Burns could occur from touching hot metal parts, hot water, or steam. Use care when removing water tank or when you turn a steam appliance upside down – there may be hot water in reservoir.
18. To reduce likelihood of circuit overload, do not operate another high wattage appliance on the same circuit.
19. If an extension cord is absolutely necessary, a 15 ampere rated cord should be used. Cords rated for less amperage may overheat. Care should be taken to arrange the cord so that the cord cannot be pulled or tripped over.
20. Never pour water directly into reservoir. Put water in water tank only.

SAVE THESE INSTRUCTIONS

LIMPIEZA Y ALMACENAJE

Apague (OFF) y desconecte el aparato antes de limpiarlo.

2. Permita que el aparato enfríe durante 30 minutos o más.

3. Desconecte el cable y enróllelo alrededor de la base del aparato.

4. Desconecte la manguera.

5. Retire el depósito de agua de la base, desentornille la tapa y tire el agua remanente en el depósito. Permita que seque al aire libre.

6. Vacíe el agua remanente en el depósito interno, volteando el aparato encima del fregadero.

7. Vuelva a instalar el depósito de agua.

8. Guarde el aparato.

IMPORTANTE

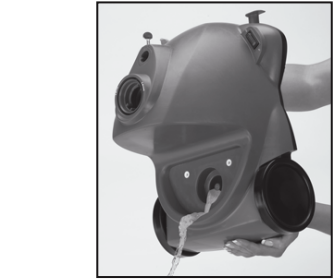
Puede que la manguera borbote durante el uso. Esto es el resultado normal de la acumulación de condensación adentro de la misma. Si esto ocurriera, simplemente alce la manguera hasta que quede completamente extendida. Esto permitirá que la condensación baje hacia el depósito de agua.



ELIMINACIÓN DEL SARRO

Si nota que el aparato produce menos vapor o funciona de manera intermitente, o si el indicador de agua baja se enciende aunque el depósito de agua está lleno, puede ser necesario eliminar el sarro de su desarrugador de prendas. Depósitos de sarro pueden acumularse en las partes metálicas internas del aparato. Para lograr un desempeño óptimo, deberá eliminarlos regularmente. La frecuencia de la limpieza dependerá de la dureza del agua y de la frecuencia de uso del aparato.

Para eliminar el sarro: Mezcle 1/3 de vinagre blanco con 2/3 de agua y vierta la mezcla en el depósito de agua. Vuelva a colocar el depósito en la base. Encienda el aparato. Deje el aparato encendido hasta que la mitad del líquido (1 litro) se haya evaporado. Después, apague y desconecte el aparato, y déjelo enfriar durante 30 minutos. Retire el depósito de agua de la base.



Vacíe entonces el depósito interno, sosteniendo el aparato al revés encima del fregadero. Repita estos pasos 2 ó 3 veces, usando cada vez una nueva mezcla de agua con vinagre, hasta que el vapor salga normalmente de la boquilla. Antes de volver a usar el aparato para desarrugar prendas, repita estos pasos con un depósito de agua fresca.

CÓMO DESARRUGAR PRENDAS

Sostenga la boquilla con los orificios frente a la prenda. Mueva la boquilla lentamente desde abajo hasta arriba, por dentro y por fuera. Para terminar, aleje la boquilla y alise la tela con la palma de su mano. Algunos tejidos son más fáciles de desarrugar por dentro. Esto relaja las fibras, lo que ayuda a eliminar las arrugas.



NOTA: Haga una prueba en un área discreta de la tela antes de desarrugar la prenda. Se le hará más fácil desarrugar toallas, servilletas y manteles si están colgados en una barra.

Las telas densas pueden necesitar más de una pasada. Repita cuantas veces sea necesario.

Con práctica, desarrugar prendas se volverá más fácil y rápido cada vez y usted aprenderá cual telas necesitan varias pasadas.

No permita que la boquilla haga contacto con seda o terciopelo.

Siempre sostenga la boquilla recta y alta, para que la condensación baje hacia el depósito.

Si la manguera no estuviera recta, condensación podría acumularse adentro de la manguera, haciendo que ésta gorgotee y que agua salga de la boquilla. Si esto ocurriera, simplemente alce la manguera hasta que quede completamente extendida.

CONSEJOS PARA DESARRUGAR CORTINAS

Lave y seque las cortinas según las instrucciones del fabricante. Vuelva a colgar las cortinas antes de desarrugarlas.

RESOLUCIÓN DE PROBLEMAS

- PROBLEMA - El aparato no calienta
CAUSA - El aparato no está enchufado
SOLUCIÓN - Enchufe el cordón en un tomacorriente

- PROBLEMA - El aparato no produce vapor
CAUSA - El nivel de agua está bajo
SOLUCIÓN - Apague el aparato y llene el depósito

- PROBLEMA - Gotas de agua salen de la boquilla
CAUSA - Condensación en la manguera
SOLUCIÓN - Alce la manguera para que el agua baje

- PROBLEMA - La boquilla borбота
CAUSA - Condensación en la manguera
SOLUCIÓN - Alce la manguera para que el agua baje

- PROBLEMA - El aparato produce poco vapor
CAUSA - Depósitos de sarro
SOLUCIÓN - Elimine el sarro

Nota: El agua de la llave puede tener un alto contenido en minerales. Para lograr un desempeño óptimo, vacíe el agua remanente en el depósito de agua y el depósito interno después de cada uso.

MEDIDAS DE SEGURIDAD IMPORTANTES

Siempre que use aparatos eléctricos, especialmente en la presencia de niños, debe tomar precauciones básicas de seguridad, entre las cuales las siguientes:

LEA TODAS LAS INSTRUCCIONES ANTES DE USARLO MANTÉNGALO ALEJADO DEL AGUA

PELIGRO — Cualquier aparato enchufado permanece bajo tensión, aunque esté apagado.

Para reducir el riesgo de muerte o herida por descarga:

- Siempre desconecte el aparato inmediatamente después de usarlo.**
- No coloque ni guarde este producto donde pueda caer o ser empujado a una bañera o un lavabo.
- No coloque el aparato ni lo deje caer al agua u otro líquido.
- Si el aparato cayera al agua, desconéctelo inmediatamente. **No toque el agua.**

ADVERTENCIA — Para reducir el riesgo de quemaduras, electrocución, incendio o heridas:

- Nunca deje el aparato desatendido mientras esté conectado.**

- Este aparato no debería ser usado por, sobre o cerca de niños o personas con alguna discapacidad.
- Utilice este aparato únicamente con el propósito para el cual fue diseñado y solamente según las instrucciones. Sólo use accesorios recomendados por el fabricante.
- No opere este aparato si el cordón o la clavija estuviesen dañados, después de que hubiese funcionado mal o que se hubiese caído o si estuviese dañado. No intente reparar el aparato. El ensamblar las partes de manera incorrecta aumenta los riesgos de incendio, electrocución y heridas. Regrese el aparato a un centro de servicio autorizado para su revisión, reparación o ajuste.**
- No permita que el cordón haga contacto con las partes calientes. No jale ni retuerce el cordón. Permita que el aparato enfríe completamente antes de guardarlo. Enrolle el cable sin apretar alrededor del aparato para guardarlo.
- El cable de este aparato está dotado de una clavija polarizada (una pata es más ancha que otra). Como medida de seguridad, se podrá enchufar de una sola manera en el tomacorriente polarizado. Si no entrara en el tomacorriente, inviértela. Si aún no entrara completamente, comuníquese con un electricista. No intente ir en contra de esta función de seguridad.

- Nunca opere el aparato con el depósito de agua vacío.
- Siempre mantenga la boquilla y la manguera a un nivel más alto que el depósito.
- Nunca jale el cordón para desconectarlo; cójalo por la clavija.
- Las partes de metal calientes, el agua caliente y el vapor pueden causar heridas. Tenga cuidado al vaciar el depósito de agua o al voltear el aparato, puesto que el depósito interno puede contener agua caliente.
- Para evitar una sobrecarga eléctrica, no conecte otro aparato de alta potencia en el mismo circuito eléctrico.
- Si debe usar el aparato con una extensión, utilice una extensión de 15 amperios. Una extensión de menor amperaje podría calentar excesivamente. Coloque la extensión de manera que nadie la pueda jalar o tropezar con ella.

- No utilice una extensión con este aparato.
- La superficie de este aparato puede volverse muy caliente durante el uso. Mantenga los ojos y la piel alejados de las superficies calientes.

- No coloque la boquilla en ninguna superficie mientras esté caliente o mientras el aparato esté conectado. Manténgala alejada del cable eléctrico. Utilice el soporte incluido.
- Desenchufe el aparato antes de llenar el depósito de agua. No sobrellene el depósito.
- El vapor que sale de la boquilla es muy caliente. Siga las instrucciones de uso al pie de la letra y no permita que el vapor haga contacto con la piel, el cuero cabeludo o los ojos. Para reducir el riesgo de quemadura, pruebe el vapor lejos de su cuerpo antes de usarlo.**

- Siempre retire el depósito de agua de la base para llenarlo. Llene el depósito con agua solamente.

GUARDE ESTAS INSTRUCCIONES

PARA USO DOMÉSTICO SOLAMENTE

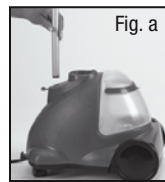
DESEMPACADO

Ponga la caja sobre una superficie espaciosa, llana y segura. Retire el aparato del material de embalaje. Mantenga las bolsas de plástico fuera del alcance de los niños.

ENSAMBLADO

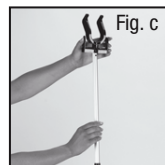
PASO 1 - Ensamblado del soporte telescópico

1. El soporte telescópico viene en una parte e incluye un soporte para la boquilla.

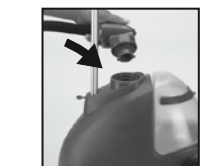


Afloje los conectores de plástico y extienda el soporte telescópico. Apriete los conectores de plástico para mantener el soporte extendido (Fig. b).

Instale el soporte de la boquilla sobre el soporte telescópico (Fig. c).



PASO 2 - Conexión de la manguera
Encaje la manguera en la base y gírela en sentido horario para sujetarla.



1. Insertar.



3. Sujetar.



2. Girar.

Conexión de los aditamentos (opcionales) Cómo desconectar la manguera



Permita que el aparato enfríe.

Gire la manguera lentamente en sentido antihorario.



1. Un cuarto de turno.



2. Oprimir.



3. Seguir girando hasta aflojar la manguera.

Puede que la manguera esté rígida al principio. Después de usarla, se relajará. La boquilla encajará entonces en el soporte.

GARANTÍA LIMITADA DE UN AÑO

Conair reparará o reemplazará (a su opción) su aparato sin cargo por un periodo de 12 meses a partir de la fecha de compra si presentara defectos de materiales o fabricación.

Para obtener servicio técnico bajo esta garantía, regrese su aparato al Centro de Servicio indicado a continuación, junto con su recibo de compra y un cheque o giro postal de US\$3.00 por gastos de manejo y envío. Los residentes de California sólo necesitan dar una prueba de compra y deben llamar al 1-800-366-0937 para recibir instrucciones de envío. En ausencia del recibo de compra, el periodo de garantía será de 12 meses a partir de la fecha de fabricación.

CUALQUIER GARANTÍA, OBLIGACIÓN O RESPONSABILIDAD IMPLÍCITAS, INCLUYENDO PERO NO LIMITADAS A LA GARANTÍA IMPLÍCITA DE COMERCIABILIDAD Y APTITUD PARA UN PROPÓSITO ESPECÍFICO, ESTARÁN LIMITADAS POR LOS 12 MESES DE LA PRESENTE GARANTÍA ESCRITA. Algunos

Estados no permiten limitaciones sobre la duración de una garantía implícita, de modo que las limitaciones mencionadas pueden no regir para usted.

CONAIR NO SERÁ RESPONSABLE EN NINGÚN CASO POR ALGÚN DAÑO ESPECIAL, INCIDENTAL O CONSECUENTE DEBIDO AL INCUMPLIMIENTO DE ESTA O CUALQUIER OTRA GARANTÍA, EXPRESA O IMPLÍCITA.

Algunos Estados no permiten la exclusión o limitación de daños especiales, incidentales o consecuentes, de modo que las limitaciones mencionadas pueden no regir para usted. Esta garantía le otorga derechos legales específicos y usted puede tener otros derechos que varían de un Estado a otro.



último

desarrugador de prendas

 <p>Modelo GS7</p>	
 <p>¡Desarruga y refresca rápidamente!</p>	
<p>Instrucciones de uso</p> <p>Para su seguridad y para disfrutar plenamente de este producto, siempre lea las instrucciones cuidadosamente antes de usarlo.</p>	
<p>Para registrar su producto, visítenos en www.conair.com/registration</p> <p>Para más información sobre los productos Conair, llame al: 1-800-3-CONAIR o visítenos en: www.conair.com</p>	
<p>©2010 Conair Corporation East Windsor, NJ 08520/Glendale, AZ 85307</p>	
<p>10PA115424</p>	<p>IB-8758</p>



<p>FAMILIARÍCESE CON SU DESARRUGADOR DE PRENDAS</p>	
<p>Boquilla con chorros de vapor turbo y mango aislante</p> <p>Soporte para la boquilla</p> <p>Soporte con gancho integrado para colgar varias prendas a la vez</p> <p>Manguera amovible de 1.50 m</p> <p>Tanque extraíble con asa, fácil de llenar y limpiar</p> <p>Ruedecillas para mayor movilidad</p>	
<p>FUNCIONAMIENTO DEL APARATO</p> <ol style="list-style-type: none"> Asegúrese que el aparato esté apagado (OFF). Asegúrese que la manguera esté debidamente conectada. Asegúrese que el soporte telescópico esté debidamente ensamblado y que la manguera esté bien recta. Enchufe el cordón en un tomacorriente. Encienda el aparato (ON). El interruptor se encenderá. El aparato empezará a producir vapor después de aproximadamente un minuto. 	
<p>PRECAUCIÓN: La manguera se vuelve muy caliente durante el uso. Evite tocarla.</p>	
<p>Botón de encendido/apagado</p>	