

IMPORTANT SAFETY INSTRUCTIONS

WHEN USING ELECTRICAL APPLIANCES, ESPECIALLY WHEN CHILDREN ARE PRESENT, BASIC SAFETY PRECAUTIONS SHOULD ALWAYS BE TAKEN, INCLUDING THE FOLLOWING:

READ ALL INSTRUCTIONS BEFORE USING APPLIANCE. KEEP AWAY FROM WATER.

DANGER — TO REDUCE THE RISK OF ELECTRIC SHOCK: ALWAYS TURN OFF MIRROR BEFORE CLEANING OR STORING.

WARNING — TO REDUCE THE RISK OF BURNS, ELECTROCUTION, FIRE, OR INJURY TO PERSONS:

1. Read all instructions before using the appliance.
2. To protect against electrical hazards, do not use while bathing or in the shower.
3. Close supervision is necessary when any appliance is used by or near children or individuals with certain disabilities.
4. Do not operate this appliance if the appliance malfunctions or has been dropped or damaged in any manner or dropped in water. Return appliance to nearest service center for examination, electrical or mechanical adjustment, or repair. No repairs should be attempted by the consumer.
5. Use appliance only for its intended use as described in this instruction book. The use of attachments not recommended or sold by Conair may cause hazards.

STORAGE

Touch control to OFF setting. Allow to cool to room temperature before storing. Place in a cool, dry area, out of reach of children, where mirror will not be damaged. BE SURE DIRECT SUNLIGHT DOES NOT STRIKE MIRROR WHEN LEFT UNATTENDED.

MAINTENANCE

Your lighted mirror is designed for household use and is virtually maintenance free. No lubrication is needed.

If cleaning becomes necessary, turn the appliance off, allow to cool and wipe exterior with a damp cloth. Clean mirror surface with a glass cleaner. Do not light until you are certain mirror is completely dry. If any abnormal condition occurs, turn off the lighted mirror, allow it to cool, and return it to an authorized service center for repair.

Remove mirror from top of storage container to clean the storage box. Container and removable tray can be wiped clean with a damp cloth or submerged in warm, soapy water for a deep clean. Ensure the mirror does not get wet during the cleaning process.

6. Do not use outdoors or operate where aerosol (spray) products are being used or where oxygen is being administered.
7. Be sure mirror is not in a position where it can reflect sunlight; reflected sunlight can cause fire.
8. Do not use on a soft surface, such as a bed, where openings may be blocked.
9. Touch control to OFF setting before storage.
10. Do not place or store appliance where it can fall or be pulled into a tub or sink.
11. Do not place in or drop into water or other liquids.
12. If the appliance falls into water, **do not reach into the water. Unplug immediately.**
13. This appliance is not a toy. Keep away from children.

FOR HOUSEHOLD USE ONLY

SAVE THESE INSTRUCTIONS

LIMITED ONE-YEAR WARRANTY (U.S. AND CANADA ONLY)

Conair will repair or replace (at our option) your unit free of charge for 12 months from the date of purchase if the appliance is defective in workmanship or materials.

To obtain service under this warranty, return the defective product to the service center listed, together with your purchase receipt. California residents need only provide proof of purchase and should call 1-800-3-CONAIR for shipping instructions. In the absence of a purchase receipt, the warranty period shall be 12 months from the date of manufacture.

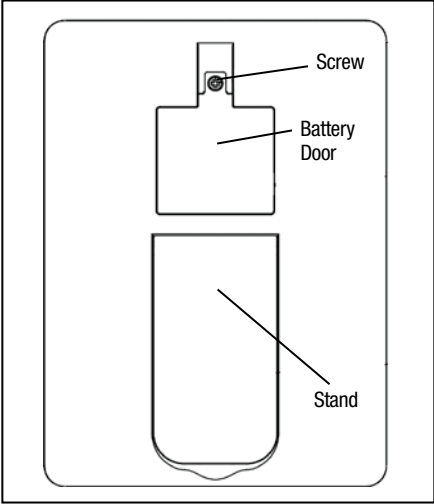
ANY IMPLIED WARRANTIES, OBLIGATIONS, OR LIABILITIES, INCLUDING BUT NOT LIMITED TO THE IMPLIED WARRANTY OF MERCHANTABILITY AND FITNESS FOR A PARTICULAR PURPOSE, SHALL BE LIMITED IN DURATION TO THE 12-MONTH DURATION OF THIS WRITTEN, LIMITED WARRANTY. Some states do not allow limitations on how long an implied warranty lasts, so the above limitations may not apply to you.

IN NO EVENT SHALL CONAIR BE LIABLE FOR ANY SPECIAL, INCIDENTAL, OR CONSEQUENTIAL DAMAGES FOR BREACH OF THIS OR ANY OTHER WARRANTY, EXPRESS OR IMPLIED, WHATSOEVER. Some states do not allow the exclusion or limitation of special, incidental, or consequential damages, so the above limitation may not apply to you.

This warranty gives you specific legal rights, and you may also have other rights, which vary from state to state.

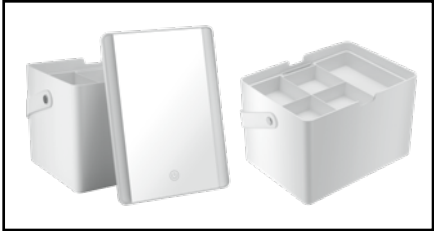
OPERATING INSTRUCTIONS

1. Your LED lighted makeup mirror has 1x magnification.
2. The mirror operates on 4 AAA batteries (not included). Loosen the screw to battery door, open battery door and insert batteries using the polarity guide in compartment. Then close door and tighten the screw (see Fig. 1).



4 AAA batteries needed (Fig. 1)

3. The storage box provided doubles as a mirror stand. Open stand on the back of the mirror and insert into the slot on the inside of the storage box (see Fig. 2).



(Fig. 2)

4. The mirror is touch activated. Touch control to turn the light on to the low setting, touch again for the medium setting and a third time for the high setting. A fourth touch will turn the light off.
5. Your mirror comes with a compartmentalized tray that can be removed to reveal more storage in the bottom of the storage box. Simply lift the tray to remove.
6. The beauty and design of this mirror will complement any environment. Therefore, you may wish to leave the mirror displayed. However, if you choose to store the mirror, see STORAGE section for detailed information.

Special Feature

This lighted makeup mirror uses lifetime energy-saving LED bulbs. Replacement bulbs are not required.

TO INSTALL BATTERIES (not included)

1. Loosen the screw to battery door and pull off battery cover.
2. Install 4 new AAA batteries as indicated in battery compartment.
3. Replace battery cover by snapping it into place and tighten the screw.

BATTERY SAFETY INFORMATION

1. This product requires 4 AAA batteries.
2. Since batteries are sensitive to high temperatures, when storing them, keep in a cool, dry place.
3. Battery contacts need to be clean, both on the batteries and in the appliance, before installation.
4. Batteries should be removed from the appliance when not being used for long periods of time (months).
5. Never recharge non-rechargeable batteries.
6. Be careful and install (+) and (-) on batteries to the correct plus and minus on device.
7. Replace all old batteries at one time. Do not mix old and new batteries. Do not mix alkaline, standard (carbon-zinc), and rechargeable ((Ni-Cad, Ni-MH, etc.) batteries.
8. Remove discharged batteries immediately to avoid leakage.
9. Never put batteries into a fire.
10. Switch off device after use.
11. Keep batteries away from children, especially the batteries that are small enough to ingest.
12. If a battery is ingested, seek immediate medical help.
13. Never open, crush, puncture or disassemble batteries.
14. Dispose of batteries according to any state and local regulations.
15. Do not dispose of rechargeable batteries as solid waste.



LED-LIGHTED STORAGE MIRROR

INSTRUCTION GUIDE

For your safety and continued enjoyment of this product, always read the instruction book carefully before using.

MODEL BETP3ST

Please register this product at register.conair.com

©2022 Conair LLC

Service Center

Conair LLC
Service Department
7475 N. Glen Harbor Blvd.
Glendale, AZ 85307

22PM082590

IB-17577

MEDIDAS DE SEGURIDAD IMPORTANTES

AL USAR APARATOS ELÉCTRICOS, ESPECIALMENTE EN PRESENCIA DE NIÑOS, SIEMPRE SE DEBEN TOMAR PRECAUCIONES BÁSICAS DE SEGURIDAD, ENTRE ELLAS LAS SIGUIENTES:

LEA TODAS LAS INSTRUCCIONES ANTES DEL USO.

MANTÉNGALO ALEJADO DEL AGUA.

PELIGRO — PARA REDUCIR EL RIESGO DE DESCARGA ELÉCTRICA: SIEMPRE APAGUE EL ESPEJO ANTES DE LIMPIAR O GUARDARLO.

ADVERTENCIA — PARA REDUCIR EL RIESGO DE QUEMADURAS, ELECTROCUCIÓN, INCENDIO O LESIONES PERSONALES

1. Lea todas las instrucciones antes del uso.
2. Para evitar los riesgos eléctricos, no lo use en el baño o la ducha.
3. Supervise el uso de este producto con cuidado cuando sea usado por o cerca de niños o personas con ciertas discapacidades.
4. No use este aparato si está dañado, después de un mal funcionamiento o después de una caída/caída al agua; devuélvalo a un centro de servicio autorizado para su revisión, reparación o ajuste. No intente repararlo.
5. Use este producto solo para el uso previsto y como se describe en este manual. El uso de accesorios no recomendados o vendidos por Conair puede ser peligroso.

ALMACENAMIENTO

Apague el espejo, tocando el ícono de encendido/apagado. Permita que se enfríe a temperatura ambiente antes de guardarlo. Guárdelo en un lugar seco, fresco y seguro, fuera del alcance de los niños. **CERCIÓRESE DE NO DEJAR EL ESPEJO EN UN LUGAR DONDE PUEDA REFLEJAR LA LUZ DEL SOL.**

MANTENIMIENTO

Este producto ha sido diseñado para uso doméstico y requiere poco mantenimiento. No requiere lubricación.

Cuando sea necesario limpiarlo, permita que se enfríe y limpie la carcasa con un paño húmedo. Limpie la superficie del espejo con un limpiador de vidrio. No encienda el espejo hasta que esté completamente seco. En caso de mal funcionamiento, apáguelo, permita que se enfríe y devuélvalo a un centro de servicio autorizado para su reparación.

Retire el espejo de la parte superior de la caja de almacenamiento para limpiar esta. La caja de alcanceamiento y la bandeja organizadora removible pueden limpiarse con un paño húmedo, o ser sumergidas en agua jabonosa tibia para una limpieza más profunda. Cerciórese de no mojar el espejo durante la limpieza.

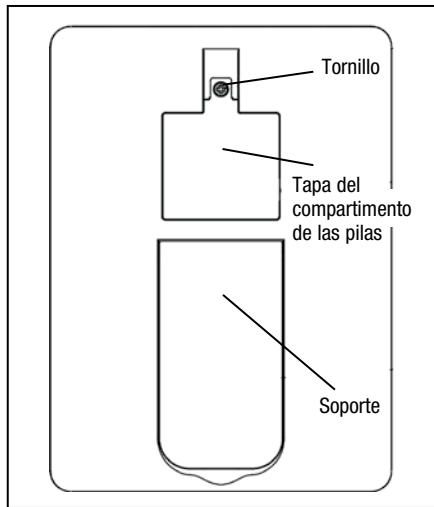
6. No use este producto en exteriores, ni lo haga funcionar donde se estén usando productos en aerosol (spray) o donde se esté administrando oxígeno.
7. Cerciórese de no dejar el espejo en un lugar donde pueda reflejar la luz del sol; esto puede causar un incendio.
8. No lo coloque en una superficie blanda, tal como una cama, donde los orificios de ventilación se puedan obstruir.
9. Apague la unidad, tocando el ícono de encendido/apagado, antes de guardarla.
10. No coloque ni guarde este producto donde pueda caerse o ser empujado a una bañera o un lavabo.
11. No coloque el aparato ni lo deje caer al agua u otro líquido.
12. No intente alcanzar el aparato después de una caída al agua; **desenchúfelo inmediatamente.**
13. Este aparato no es un juguete; manténgalo fuera del alcance de los niños.

PARA USO DOMÉSTICO SOLAMENTE

GUARDE ESTAS INSTRUCCIONES

INSTRUCCIONES DE USO

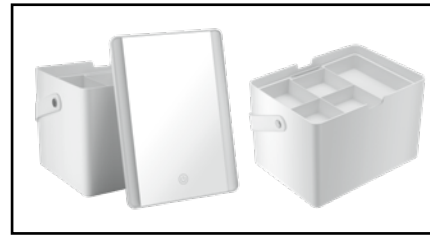
1. Este espejo de maquillaje con luz LED cuenta con vista normal (1x).
2. El espejo requiere 4 pilas AAA (no incluidas). Abra el compartimento de las pilas e inserte las pilas de acuerdo con los signos de polaridad (+/-) indicados en el compartimento. Luego, cierre el compartimento y apriete los tornillos (Fig. 1).



Requiere 4 pilas AAA

(Fig. 1)

3. La caja de almacenamiento provista sirve de soporte adicional para el espejo y permite ajustar el ángulo del espejo a su gusto. Abra el soporte en la parte posterior del espejo e introdúzcalo en la ranura situada en el interior de la caja de almacenamiento (Fig. 2).



(Fig. 2)

4. El espejo se activa con el tacto. Toque el ícono de encendido/apagado una vez para activar la luz baja, dos veces para la luz media y tres veces para la luz alta. Si toca el ícono una cuarta vez, el espejo se apagará.
5. La caja de almacenamiento incluye una bandeja organizadora removible. Simplemente levántela para retirarla.
6. Por su belleza y su diseño, este espejo complementa cualquier estilo. Por lo tanto, no tiene que guardarlo después del uso. Sin embargo, si desea guardarlo, véase las instrucciones en la sección “ALMACENAMIENTO”.

Característica especial

Este espejo de maquillaje cuenta con iluminación LED de por vida que ahorra energía. Nunca tendrá que reemplazar las bombillas LED durante la vida útil del espejo.

INSTALACIÓN DE LAS PILAS (no incluidas)

1. Afloje el tornillo de la tapa del compartimento de las pilas y retire la tapa.
2. Instale 4 pilas AAA, de acuerdo con los signos de polaridad (+/-) indicados en el compartimento.
3. Vuelva a cerrar el compartimento de las pilas, asegurando la tapa con el tornillo.

INFORMACIÓN DE SEGURIDAD ACERCA DE LAS PILAS

1. Este producto requiere 4 pilas AAA.
2. Guarde las pilas en un lugar fresco y seco, ya que son sensibles a las altas temperaturas.
3. Limpie los contactos del aparato y los de las pilas antes de instalar estas.
4. Retire las pilas del aparato si no lo va a usar por períodos largos (meses).
5. No intente recargar pilas no recargables.
6. Cerciórese de instalar las pilas de acuerdo con signos de polaridad (+/-) indicados en el compartimento.
7. Reemplace todas las pilas al mismo tiempo. No junte pilas nuevas con pilas usadas. No junte pilas alcalinas con pilas regulares (carbono-zinc) o pilas/baterías recargables (Ni-Cad, Ni-MH, etc.).
8. Retire las pilas usadas inmediatamente para evitar fugas.
9. Nunca tire pilas al fuego.
10. Apague el aparato después del uso.
11. Mantenga las pilas fuera del alcance de los niños de los niños, especialmente aquellas que sean lo suficientemente pequeñas como para ser ingeridas.
12. En caso de ingestión de una pila, busque atención médica inmediata.
13. Nunca abra, aplaste, perforo ni desarme pilas.
14. Deseche las pilas de acuerdo con las regulaciones estatales y locales.
15. No tire pilas recargables con el resto de la basura.

GARANTÍA LIMITADA DE UN AÑO (VÁLIDA EN LOS EE.UU. Y EN CANADÁ SOLAMENTE)

Conair reparará o reemplazará (a su opción) este producto sin cargo por un período de 12 meses a partir de la fecha de compra si presenta defectos de fabricación o materiales.

Para obtener servicio técnico bajo esta garantía, devuelva el producto defectuoso al Centro de Servicio indicado a continuación, junto con su recibo de compra. Los residentes de California solo necesitan dar una prueba de compra y deben llamar al 1-800-3-CONAIR para recibir instrucciones de envío. En ausencia del recibo de compra, el período de garantía será de 12 meses a partir de la fecha de fabricación.

CUALQUIER GARANTÍA, OBLIGACIÓN O RESPONSABILIDAD IMPLÍCITAS, INCLUYENDO, PERO NO LIMITADAS A LA GARANTÍA IMPLÍCITA DE COMERCIALIZACIÓN Y APTITUD PARA UN PROPÓSITO ESPECÍFICO, ESTARÁN LIMITADAS POR LOS 12 MESES DE LA PRESENTE GARANTÍA

ESCRITA. Algunos Estados no permiten limitaciones en la duración de una garantía implícita, de modo que las limitaciones mencionadas pueden no regir para usted.

CONAIR NO SERÁ RESPONSABLE, EN NINGÚN CASO, POR NINGÚN DAÑO ESPECIAL, INCIDENTAL O CONSECUENTE DEBIDO AL INCUMPLIMIENTO DE ESTA O CUALQUIER OTRA GARANTÍA, EXPRESA O IMPLÍCITA. Algunos Estados no permiten la exclusión o limitación de daños especiales, incidentales o consecuentes, de modo que las limitaciones mencionadas pueden no regir para usted.

Esta garantía le otorga derechos legales específicos y usted puede tener otros derechos que varían de un Estado a otro.



ESPEJO CON LUZ LED Y CAJA DE ALMACENAMIENTO

MANUAL DE INSTRUCCIONES

Para su seguridad y para disfrutar plenamente de este producto, siempre lea atentamente las instrucciones antes del uso.

MODELO BETP3ST