

IMPORTANT SAFETY INSTRUCTIONS

When using electrical appliances, especially when children are present, basic safety precautions should always be taken, including the following:

READ ALL INSTRUCTIONS BEFORE USING KEEP AWAY FROM WATER

DANGER

- To reduce the risk of electrocution:**
1. Always unplug this appliance immediately after using.
 2. Do not use while bathing or in the shower.
 3. Do not place or store appliance where it can fall or be pulled into a tub or sink.
 4. Do not place in or drop into water or other liquids.
 5. Do not reach for an appliance that has fallen into water. **Unplug immediately.**

WARNING

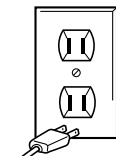
- To reduce the risk of burns, electrocution, fire, or injury to persons:**
1. An appliance should never be left unattended when plugged in.
 2. Close supervision is necessary when this appliance is used by, on, or near children or individuals with certain disabilities.

3. Use this appliance only for its intended use as described in the manual. Do not use attachments not recommended by Conair.
4. **Never operate this appliance if it is not working properly, has a damaged cord or plug, or has been dropped or damaged, or has been dropped into water. Return the appliance to an authorized center for examination and repair.**
5. Do not wrap the cord around the appliance.
6. Keep the cord away from heated surfaces.
7. Never block the air openings of the appliance or place it on a soft surface, such as a bed or couch, where the air openings may be blocked. Keep the air openings free of lint, hair, and the like.
8. Never use while sleeping.
9. Never drop or insert any object into any opening or hose.
10. Do not use outdoors or operate where aerosol (spray) products are being used or where oxygen is being administered.
11. Center of rollers will be hot. Hold rollers by ends to roll hair.
12. Use hairsetter on a level surface.
13. Do not touch the posts that hold the rollers. They are hot.
14. Do not use an extension cord with this appliance.
15. This appliance is not a toy. Keep away from children.
16. Do not use with a voltage converter.

Note: Prices subject to change without notice. When ordering outside continental U.S.A., consumer must include cost for airmail and parcel post. Allow 4 to 6 weeks for delivery. Outside U.S.A., payments must be drawn on U.S. banks, in U.S. dollars only.

WARNING: IF YOU THINK THE POWER IS OFF WHEN THE SWITCH IS OFF, YOU'RE WRONG.

KEEP AWAY FROM WATER



Everyone knows that electricity and water are a dangerous combination. But did you know that an electric appliance is still electrically live even if the switch is off? If the plug is in, the power is on. So when you are not using your appliances, keep them unplugged.

ALWAYS UNPLUG SMALL APPLIANCES

SAVE THESE INSTRUCTIONS OPERATING INSTRUCTIONS

1. Place hairsetter on a flat surface and plug into outlet. Press switch to the ON position. Ready signal will turn transparent white when rollers are ready to use. This appliance has a polarized plug (one blade is wider than the other). As a safety feature, this plug will fit in a polarized outlet only one way. If the plug does not fit fully into the outlet, reverse the plug. If it still does not fit, contact a qualified electrician. Do not attempt to defeat this safety feature.
2. Allow rollers to heat with lid closed, as this will provide the fastest, most efficient heat-up. One roller has a "ready dot" on top. The ready dot will turn from red to transparent white, indicating optimum curling temperature has been reached. Once the rollers are hot, you can begin setting your hair. Allow rollers to heat longer for tighter curls. Never leave your hairsetter on and unattended. Always unplug the hairsetter when not in use. Allow hairsetter to cool, and store in a safe place.
3. Hair should be clean and dry or slightly damp — never wet — when setting. Hair will not set correctly if too damp.

Note: Do not use this on hair extensions.

CURLS & WAVES HOT ROLLERS



20 MULTI-SIZE ROLLERS
6 large, 5 medium, 9 small

MAINTENANCE

Your hairsetter is designed for household use and is virtually maintenance free. This product represents the highest standards of workmanship and engineering. If cleaning becomes necessary, disconnect the appliance from the power source. Allow to cool, and wipe unit with a damp cloth. Occasionally, you may want to clean your rollers. To do so, use a damp cloth and mild detergent or soap. If abnormal conditions occur, unplug the hairsetter, allow it to cool, and return it to an authorized service representative for repair.

STORAGE

Allow hairsetter to cool. Handle cord carefully for longer life; avoid jerking or straining at plug connections. Place hairsetter out of reach of children in a safe, dry location.

LIMITED ONE-YEAR WARRANTY (U.S AND CANADA ONLY)

Conair will repair or replace (at our option) your unit free of charge for 12 months from the date of purchase if the appliance is defective in workmanship or materials.

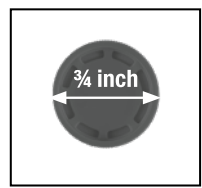
To obtain service under this warranty, return the defective product to the service center listed on back, together with your purchase receipt. California residents need only provide proof of purchase and should call 1-800-3-CONAIR for shipping instructions. In the absence of a purchase receipt, the warranty period shall be 12 months from the date of manufacture.

ANY IMPLIED WARRANTIES, OBLIGATIONS, OR LIABILITIES, INCLUDING BUT NOT LIMITED TO THE IMPLIED WARRANTY OF MERCHANTABILITY AND FITNESS FOR A PARTICULAR PURPOSE, SHALL BE LIMITED IN DURATION TO THE 12-MONTH DURATION OF THIS WRITTEN, LIMITED WARRANTY. Some states do not allow limitations on how long an implied warranty lasts, so the above limitations may not apply to you.

IN NO EVENT SHALL CONAIR BE LIABLE FOR ANY SPECIAL, INCIDENTAL, OR CONSEQUENTIAL DAMAGES FOR BREACH OF THIS OR ANY OTHER WARRANTY, EXPRESS OR IMPLIED, WHATSOEVER. Some states do not allow the exclusion or limitation of special, incidental, or consequential damages, so the above limitation may not apply to you. This warranty gives you specific legal rights, and you may also have other rights, which vary from state to state.

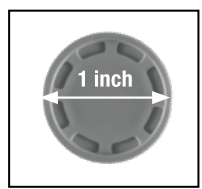
To use all roller sizes for full, bouncy curls
Place large rollers at the crown for a lift. Place medium-size rollers on the sides and back and place smaller rollers at the nape of the neck. Or, randomly space medium and small rollers around the sides, back and nape of the neck for varying curl sizes.*

9 SMALL ¾-inch ROLLERS



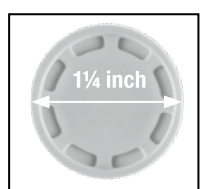
Use on short hair or for tight curls.

5 MEDIUM 1-inch ROLLERS



Use on short hair to create fullness and tight curls. Tight curls can be used at the nape of the neck and to frame your face.

6 LARGE 1¼-inch ROLLERS

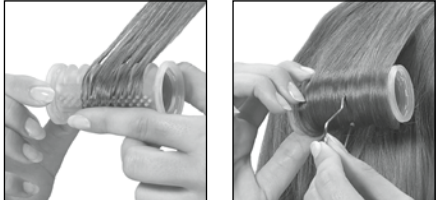


Use on medium to long hair to create a looser curl that's bouncy and full of body.

**The size of the curl will depend on the length of your hair, the size of the hair section, and the size of the roller. The smaller the section and roller, the tighter the curl, the bigger the section and roller, the looser the curl.*

HOW TO CURL YOUR HAIR

1. Place ends of hair in teeth of starter strip and wind toward scalp. Roll hair firmly and secure roller with a clip by crossing clip over roller.

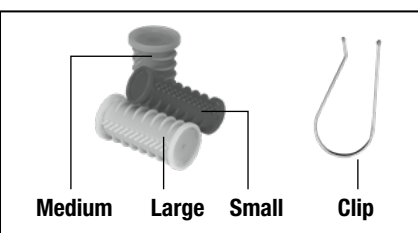


2. The firmness of the curl is determined by several factors: heat-up time, diameter of roller, and length of time roller is left in the hair. For tight, firm curls, use small- and/or medium-size rollers. For longer-lasting curls, the rollers should be allowed to heat up longer and left in the hair for a longer period of time before removing.

3. It's easy to create different looks with Curls & Waves rollers. If you want looser waves, use the large rollers at the crown of your head, medium in the middle and small on the bottom. For tighter, more defined curls, start with smaller rollers on top, medium in the middle and large on the bottom. Keep in mind that rolling larger sections of hair creates looser curls, and rolling smaller sections of hair creates tighter curls.

4. To remove rollers, hold roller in one hand and remove clip with the other hand. Gently release roller (DO NOT PULL), and let curl bounce back once roller has been removed from hair. Let cool for one minute for a good set, then style your hair as desired.

REPLACEMENT PARTS OFFER



Need more rollers or looking for extra clips? Please visit Conair.com to purchase extra rollers and accessories or fill out order form below and send with check or money order to:

Conair LLC
7475 N. Glen Harbor Blvd.
Glendale, AZ 85307

Model	Description	Price
RP11SRX	3 Small Rollers	\$3.25
RP11MRX	3 Medium Rollers	\$3.75
RP11LRX	3 Large Rollers	\$4.00
RP11RCL	12 Clips	\$2.99

Each box comes packed with three rollers. Each order for any size roller must be for three rollers minimum. Clips come packed 12 clips per carton.

Please add postage and handling to all orders. Postage and handling is as follows: Orders up to \$5.00—add \$.50 to order. Orders from \$5.01 to \$10.00—add \$1.00 to order. Orders of \$10.01 and over—add \$1.50 to order.

Name: _____
Address: _____
City: _____ State: _____ Zip: _____
Daytime Phone: (____) _____
Model No. _____

CURLS & WAVES

INSTRUCTION BOOKLET
MODEL HS11RX

CONAIR®

For your safety and continued enjoyment of this product, always read the instruction book carefully before using.

Please register this product at www.conair.com/registration

SERVICE CENTER:

CONAIR LLC
Service Department
7475 North Glen Harbor Blvd.
Glendale, AZ 85307
Visit us on the web at www.conair.com
©2021 CONAIR LLC

stock.image

MEDIDAS DE SEGURIDAD IMPORTANTES

Al usar aparatos eléctricos, especialmente en presencia de niños, siempre se deben tomar precauciones básicas de seguridad, entre ellas las siguientes:

LEA TODAS LAS INSTRUCCIONES ANTES DEL USO MANTÉNGALO ALEJADO DEL AGUA

PELIGRO - Para reducir el riesgo de descarga eléctrica:

1. Siempre desenchufe el aparato inmediatamente después del uso.
2. No la use en el baño o la ducha
3. No coloque ni guarde este producto donde pueda caerse o ser empujado a una bañera o un lavabo
4. No coloque el aparato ni lo deje caer al agua u otro líquido
5. No trate de alcanzar el aparato después de una caída al agua; **desenchúfelo inmediatamente.**

ADVERTENCIA - Para reducir el riesgo de quemaduras, electrocución, incendio o lesiones personales:

1. Nunca descuide/deje el aparato sin vigilancia mientras está conectado.

2. Supervise el uso de este aparato con cuidado cuando sea usado por, en o cerca de niños o personas con ciertas discapacidades.
3. Use este producto solo para el uso previsto como se describe en este manual. Solo use accesorios recomendados por Conair.
4. **Nunca use este aparato si no funciona correctamente, si el cable o el enchufe están dañados, o después de una caída/caída al agua; devuélvalo a un centro de servicio autorizado para su revisión y reparación.**
5. No enrolle el cable alrededor del aparato
6. Mantenga el cable lejos de las superficies calientes.
7. Nunca obstruya los orificios de ventilación ni coloque el aparato sobre una superficie blanda, tal como una cama o un sofá, donde se puedan obstruir. Mantenga los orificios de ventilación libres de pelusas, cabellos y elementos similares.
8. Nunca lo use mientras duerm
9. Nunca deje caer ni inserte ningún objeto ninguna de las aberturas.
10. No lo use en exteriores, ni lo haga funcionar donde se estén usando productos en aerosol (spray) o donde se esté administrando oxígeno.
11. El centro de los rulos se pone muy caliente sostenga los rulos por los extremos al enrollar el cabello.
12. Ponga la unidad sobre una superficie plana segura.
13. No toque las barras que sostienen los rulos están muy calientes.
14. No use un cable alargador/de extensión este aparato.
15. Este aparato no es un juguete; manténgalo fuera del alcance de los niños.
16. No use este aparato con un convertidor de voltaje.

GUARDE ESTAS INSTRUCCIONES DE USO

1. Coloque el aparato en una superficie plana y enchúfelo en una toma de corriente. Ponga el interruptor en la posición de encendido "ON". Una vez listos los rulos, el indicador térmico se pondrá translúcido. El cable de este aparato cuenta con un enchufe polarizado (una pata es más ancha que la otra). Como medida de seguridad, se podrá enchufar de una sola manera en la toma de corriente polarizada. Si el enchufe no entra en la toma de corriente, invértalo. Si aun así no entra completamente, comuníquese con un electricista. No intente modificar esta función de seguridad.
2. Mantenga la tapa cerrada hasta que los rulos estén calientes; esto logrará un calentamiento más rápido y efectivo. Uno de los rulos tiene un indicador térmico rojo. El indicador térmico se pondrá blanco translúcido cuando los rulos lleguen a la temperatura óptima para rizar el cabello. Empiece a marcar el cabello cuando los rulos lleguen a la temperatura adecuada. Para obtener rulos apretados, deje que los rulos se calienten por más tiempo. Nunca descuide/deje el aparato sin vigilancia después de encenderlo. Siempre desenchufe el aparato después del uso. Después del uso, permita que el aparato se enfríe y guárdelo en un lugar seguro.
3. El cabello debe estar limpio y seco, o ligeramente húmedo; nunca use los rulos en el cabello mojado. Si el cabello está demasiado húmedo, no conseguirá buenos resultados.

Nota: No use este producto en cabello sintético/extensiones.

RIZOS & ONDAS RULOS CALIENTES



20 RULOS DE VARIOS TAMAÑOS

6 grandes, 5 medianos y 9 pequeños

MANTENIMIENTO

Este aparato ha sido diseñado para uso doméstico y requiere poco mantenimiento. Representa los más altos estándares de calidad e ingeniería. Cuando sea necesario limpiarlo, desenchúfelo, permita que se enfríe y limpie la carcasa con un paño húmedo. De vez en cuando, limpie los rulos usando un paño húmedo y detergente o jabón suaves. En caso de mal funcionamiento, desenchufe el aparato, permita que se enfríe y devuélvalo a un centro de servicio autorizado para su reparación.

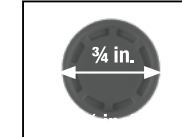
ALMACENAMIENTO

Permita que el aparato se enfríe. Manipule el cable con cuidado para prolongar su vida útil; no lo tiree ni lo retuerza, especialmente al nivel del enchufe. Guarde el aparato en un lugar seco y seguro, fuera del alcance de los niños.

Para conseguir rulos voluminosos y elásticos

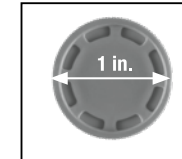
Coloque rulos grandes arriba de la cabeza para levantar la raíz. Coloque rulos medianos en los costados y en la parte de atrás de la cabeza, y coloque rulos pequeños en la nuca. O bien, coloque aleatoriamente rulos medianos y pequeños en los costados, la parte de atrás de la cabeza y la nuca para variar el tamaño de los rulos.*

9 RULOS PEQUEÑOS DE ¾ IN. (19 MM)



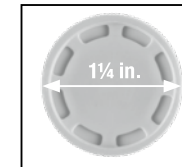
Úselos en el cabello corto o para crear rulos apretados.

5 RULOS MEDIANOS DE 1 IN. (25 MM)



Úselos para dar volumen y crear rulos apretados en cabello corto. Rulos apretados son perfectos en la nuca y alrededor de la cara.

6 RULOS GRANDES DE 1¼ IN. (32 MM)

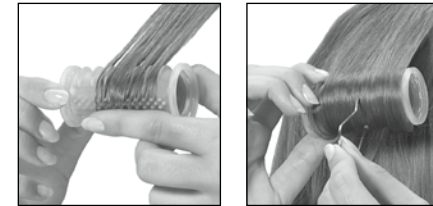


Úselos para crear rulos más suaves, elásticos y con cuerpo en cabello medio-largo o largo.

**El tamaño de los rulos dependerá de la longitud del cabello, del tamaño de la sección de cabello y del tamaño del rulo. Cuanto más pequeños sean la sección de cabello y el rulo, más apretados serán los rulos. Cuanto más grandes sean la sección de cabello y el rulo, más suaves serán los rulos.*

CÓMO MARCAR EL CABELLO

1. Coloque las puntas en los "dientes" de la superficie de enrollado, y enrolle el rulo hacia el cuero cabelludo. Enrolle el cabello firmemente, y luego sujete el rulo con un clip puesto alrededor del mismo.

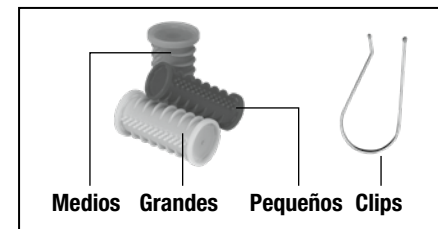


2. La textura de los rulos dependerá del diámetro de los rulos, de su temperatura y del tiempo que permanezcan en el cabello. Para conseguir rulos apretados y firmes, use rulos pequeños y/o medianos. Para conseguir rulos más duraderos, permita que los rulos se calienten por más tiempo y déjelos en el cabello por más tiempo.

3. Es fácil crear una variedad de peinados con este set de rulos calientes. Para crear ondas más suaves, use rulos medianos arriba de la cabeza, rulos medianos en el medio y rulos pequeños abajo. Para crear rulos más definidos, use rulos pequeños arriba de la cabeza, rulos medianos en el medio y rulos grandes abajo. Tenga presente que enrollar secciones más gruesas produce rulos más sueltos y enrollar secciones más delgadas produce rulos más apretados.

4. Para quitar los rulos, sostenga el rulo con una mano y retire el clip con la otra. Deslice suavemente el rulo (NO LO JALE) y permita que el cabello rebote libremente. Permita que el cabello se enfríe por un minuto antes de peinarlo para "fijar" los rulos.

REPUESTOS



¿Necesita más rulos o clips? Para conseguir repuestos y accesorios, visite www.conair.com o llene el formulario de pedido a continuación y mándelo junto con un cheque o un giro postal a:

Conair LLC
7475 N. Glen Harbor Blvd.
Glendale, AZ 85307

Modelo	Descripción	Precio
RP11SRX	3 rulos pequeños	\$3.25
RP11MRX	3 rulos medianos	\$3.75
RP11LRX	3 rulos grandes	\$4.00
RP11RCL	12 clips	\$2.99

Los rulos vienen en paquetes de tres. Por lo tanto, debe pedir un mínimo de tres rulos. Los clips vienen en paquetes de doce.

Gastos de manejo y envío (dentro de los EE.UU.):
US\$0.50 para pedidos de menos de \$5.00
US\$1.00 para pedidos entre \$5.01 y \$10.00
US\$1.50 para pedidos de más de

Nombre: _____

Dirección: _____

Ciudad: _____

Estado: _____ Código postal: _____

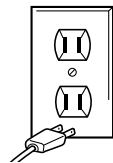
Teléfono: (____) _____

N.º de modelo: _____

Nota: Los precios están sujetos a cambio sin previo aviso. Los consumidores que residen fuera de los Estados Unidos continentales deben incluir el precio del envío de un paquete desde los EE.UU. La entrega demora entre 4 y 6 semanas. Solamente se aceptan pagos en dólares americanos, girados sobre bancos estadounidenses.

ADVERTENCIA: SI CREE QUE NO HAY CORRIENTE CUANDO EL APARATO ESTÁ APAGADO, ESTÁ EQUIVOCADO.

MANTÉNGALO ALEJADO DEL AGUA



Todos sabemos que no se debe mezclar la electricidad y el agua. Pero ¿sabía usted que un aparato eléctrico permanece en tensión, aunque esté apagado? Si está conectado, hay corriente. Por lo tanto, siempre desenchufe los aparatos eléctricos después del uso.

SIEMPRE DESENCHUFE LOS APARATOS PEQUEÑOS

GARANTÍA LIMITADA DE UN AÑO (VÁLIDA EN LOS EE.UU. Y EN CANADÁ SOLAMENTE)

Conair reparará o reemplazará (a su opción) este producto sin cargo por un período de 12 meses a partir de la fecha de compra si presenta defectos de fabricación o materiales.

Para obtener servicio técnico bajo esta garantía, devuelva el producto defectuoso al Centro de Servicio indicado en el reverso, junto con su recibo de compra. Los residentes de California solo necesitan dar una prueba de compra y deben llamar al 1-800-3-CONAIR para recibir instrucciones de envío. En ausencia del recibo de compra, el período de garantía será de 12 meses a partir de la fecha de fabricación.

CUALQUIER GARANTÍA, OBLIGACIÓN O RESPONSABILIDAD IMPLÍCITAS, INCLUYENDO, PERO NO LIMITADAS A LA GARANTÍA IMPLÍCITA DE COMERCIABILIDAD Y APTITUD PARA UN PROPÓSITO ESPECÍFICO, ESTARÁN LIMITADAS POR LOS 12 MESES DE LA PRESENTE GARANTÍA ESCRITA. Algunos Estados no permiten limitaciones en la duración de una garantía implícita, de modo que las limitaciones mencionadas pueden no regir para usted.

CONAIR NO SERÁ RESPONSABLE, EN NINGÚN CASO, POR NINGÚN DAÑO ESPECIAL, INCIDENTAL O CONSECUENTE DEBIDO AL INCUMPLIMIENTO DE ESTA O CUALQUIER OTRA GARANTÍA, EXPRESA O IMPLÍCITA. Algunos Estados no permiten la exclusión o limitación de daños especiales, incidentales o consecuentes, de modo que las limitaciones mencionadas pueden no regir para usted. Esta garantía le otorga derechos legales específicos y usted puede tener otros derechos que varían de un Estado a otro.

Para registrar este producto, visítenos en: www.conair.com/registration

CENTRO DE SERVICIO:
CONAIR LLC

Service Department
7475 North Glen Harbor Blvd.
Glendale, AZ 85307

Visítenos en www.conair.com

©2021 CONAIR LLC

Fotografía de banco de imágenes

21PH076891

IB-17126

RIZOS & ONDAS



MANUAL DE INSTRUCCIONES

MODELO HS11RX

CONAIR

Para su seguridad y para disfrutar plenamente de este producto, siempre lea atentamente las instrucciones antes del uso.