

**How To Curl Your Hair**

1. Place ends of hair on roller and wind toward your scalp (Fig 1). Roll hair firmly and secure with clip. You can use either the metal clip (not included) or the Super Clip. When using the metal clip, secure the roller by placing the clip crosswise over the roller. When using the Super Clip, open the clip and place it on the roller so that when released the clip wraps around the rolled hair (Fig 2).

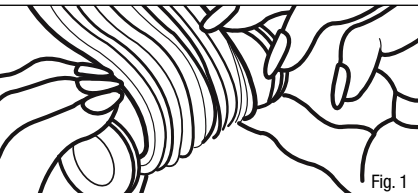


Fig. 1

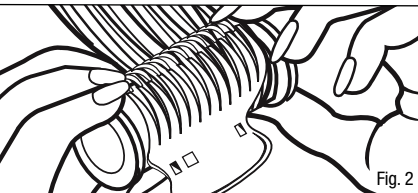


Fig. 2

2. The firmness of the curl is regulated by the heat-up time and the length of time the roller is left in your hair.  
 3. For tight, firmer curls the rollers should be allowed to heat up longer. The rollers should be left in the hair for at least ten minutes before removing. For soft, curvy curls and waves, rollers should be removed from the hair after a shorter period of time.

**IMPORTANT:** After using the setter several times, you will find the best combination for your hair and the results you desire.

4. To remove roller, hold roller in one hand while removing clip with the other hand. Gently drop roller (do not pull) and let curl bounce back after roller is completely removed. Let cool for one minute for a good set curl, and then style your hair into a style that lasts for hours.

**Styling Tips**

For soft curls and waves, use one or two rollers on the top front layer of your hair. Use the remaining rollers on the sides and back of the head. The hair should be taken in equal sections and rolled under, toward your neck. After eight to ten minutes the rollers can be removed. Let hair cool for one minute and then style.

With short hair, use two rollers to roll the top front layer of your hair. Use the remaining three rollers to roll the sides and back of head. Important: For best results with short hair, use the Super Clips in place of the metal clips.

**IMPORTANT SAFETY INSTRUCTIONS**

When using electrical appliances, especially when children are present, basic safety precautions should always be followed, including the following:

**READ ALL INSTRUCTIONS BEFORE USING**  
**KEEP AWAY FROM WATER**

**DANGER — To reduce the risk of electrocution:**

1. Always unplug this appliance immediately after using.
2. Do not use while bathing, or in the shower.
3. Do not place or store appliance where it can fall or be pulled into a tub or sink.
4. Do not place in or drop into water or other liquids.
5. Do not reach for an appliance that has fallen into water. Unplug immediately.

**WARNING — To reduce the risk of burns, electrocution, fire, or injury to persons:**

1. An appliance should never be left unattended when plugged in.
2. This appliance should not be used by, on, or near children or individuals with certain disabilities.
3. Use this appliance only for its intended use as described in this manual. Do not use attachments not recommended by Conair.

4. Never operate this appliance if it has a damaged cord or plug, if it is not working properly, if it has been dropped or damaged, or dropped into water. Return the appliance to a service center for examination and repair.

5. Keep the cord away from heated surfaces.
6. Never block the air openings of the appliance or place it on a soft surface, such as a bed or couch, where the air openings may be blocked. Keep the air openings free of lint, hair, and other debris.
7. Never use while sleeping.
8. Never drop or insert any object into any opening or housing.
9. Do not use outdoors or operate where aerosol (spray) products are being used or where oxygen is being administered.
10. Do not touch the bars that hold the rollers. They are hot.
11. Use hairsetter on level surface.
12. The cord can be wrapped around the stand for storage. Do not wrap the cord around any other parts of the appliance.
13. Do not use with voltage converter.
14. Do not use with an extension cord.
15. Be sure dual voltage selector is in correct voltage position before operating. Before plugging in, read the information about dual voltage contained in the instruction section of this manual.

**MAINTENANCE**

Your hairsetter is designed for household use and is virtually maintenance-free. This product represents the highest standards of workmanship and engineering research.

If cleaning becomes necessary, disconnect the appliance from the power source. Allow the setter to cool. Clean the unit and the heating posts with a damp cloth. (Occasionally you may want to clean rollers. Use a damp cloth and mild detergent or soap.) If any abnormal condition occurs, unplug the hairsetter, allow it to cool, and return it to an authorized service representative for repair.

**STORAGE**

Allow hairsetter to cool. Handle cord carefully for longer life; avoid jerking or straining at plug connections. Place hairsetter out of reach of children in a safe, dry location.

16. This appliance was set at the factory to operate at 120 volts. Refer to Operating Instructions section of this manual for conversion to 240 volts operation.

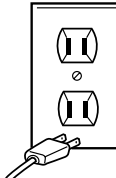
**SAVE THESE INSTRUCTIONS OPERATING INSTRUCTIONS**

**How to Operate your Hairsetter**

1. Place hairsetter on a firm, flat surface. With the lid closed, plug cord into outlet. This appliance has a polarized plug (one blade is wider than the other). As a safety feature, this plug will fit in a polarized outlet only one way. If the plug does not fit fully in the outlet, reverse the plug. If it still does not fit, contact a qualified electrician. Do not attempt to defeat this safety feature. For use in the U.S.A., the voltage selector switch should be placed in the 120V position. For use in several countries overseas, the voltage selector may need to be placed in the 240V position. Confirm the voltage available at each overseas location before using the appliance. For connection to a 220–240 volt supply, use an attachment plug adapter of the proper configuration for the power supply receptacle. Adjust your setter to a higher voltage by changing the switch position, located under unit's base.

**WARNING: IF YOU THINK THE POWER IS OFF WHEN THE SWITCH IS OFF, YOU'RE WRONG.**

**KEEP AWAY FROM WATER**



Everyone knows that electricity and water are a dangerous combination. But did you know that an electric appliance is still electrically live even if the switch is off? If the plug is in, the power is on. So when you are not using your appliances, keep them unplugged.

**ALWAYS UNPLUG SMALL APPLIANCES**

2. Once plugged in, the rollers will heat up in minutes. The fastest, most efficient heat-up is provided when the lid is closed. When the red ready dot turns white, the rollers have reached optimum temperature and you can begin styling your hair (please refer to HOW TO CURL YOUR HAIR for further instruction).
3. Never leave your hairsetter plugged in and unattended. Always unplug the hairsetter when not in use. Allow the hairsetter to cool down after use. Store unit in safe place.
4. When using the hairsetter, your hair should be clean and dry (or slightly damp), never wet.

**LIMITED ONE YEAR WARRANTY**

Conair will repair or replace (at our option) your unit free of charge for 12 months from the date of purchase if the appliance is defective in workmanship or materials. To obtain service under this warranty, return the defective product to the service center listed below, together with your purchase receipt and \$3.00 for postage and handling. California residents need only provide proof of purchase and should call 1-800-366-0937 for shipping instructions. In the absence of a purchase receipt, the warranty period shall be 12 months from the date of manufacture. **ANY IMPLIED WARRANTIES, OBLIGATIONS, OR LIABILITIES, INCLUDING BUT NOT LIMITED TO THE IMPLIED WARRANTY OF MERCHANTABILITY AND FITNESS FOR A PARTICULAR PURPOSE, SHALL BE LIMITED IN DURATION TO THE 12-MONTH DURATION OF THIS WRITTEN, LIMITED WARRANTY.** Some states do not allow limitations on how long an implied warranty lasts, so the above limitations may not apply to you. **IN NO EVENT SHALL CONAIR BE LIABLE FOR ANY SPECIAL, INCIDENTAL, OR CONSEQUENTIAL DAMAGES FOR BREACH OF THIS OR ANY OTHER WARRANTY, EXPRESS OR IMPLIED, WHATSOEVER.** Some states do not allow the exclusion or limitation of special, incidental, or consequential damages, so the above limitation may not apply to you.

Please register this product at: [www.conair.com/registration](http://www.conair.com/registration)

©2012 Conair Corporation  
 150 Milford Road  
 East Windsor, NJ 08520  
 7475 N. Glen Harbor Blvd.,  
 Glendale, AZ 85307

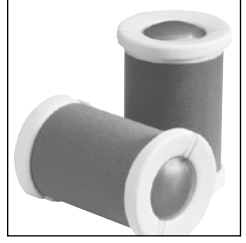
**Service Center**  
 Conair Corporation  
 Service Department  
 7475 N. Glen Harbor Blvd.  
 Glendale, AZ 85307  
 12PH132588

IB-11474

**INSTANT HEAT 5 ROLLER TRAVEL HAIRSETTER**



5 roller hairsetter



Jumbo rollers



Super Clips™

- Features:**
- 5 jumbo 1½ in. rollers
  - 5 Super Clips™
  - Dual voltage (120 or 240 volts, 50–60 cycles AC)

**more volume**

for smooth hair with body & lift!



Get more **VOLUME & smooth curls!**

**CONAIR**

**Instruction and Styling Guide**

For your safety and continued enjoyment of this product, always read the instruction book carefully before using.

Model TS7X

**Super Clips™ and Wire Clips\* Offer**



To receive a box of 10 Super clips™ or 5 wire clips for your Conair hairsetter, fill out order form and send check or money order to:

Conair Corporation  
 150 Milford Rd  
 East Windsor, NJ 08520

*\*Wire clips are not included with your hairsetter.*

Model	Description	Price
SPC10	10 Super Clips	\$6.75
TS6-5	5 Wire Clips	\$1.75

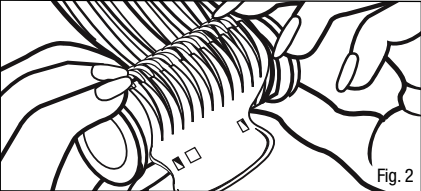
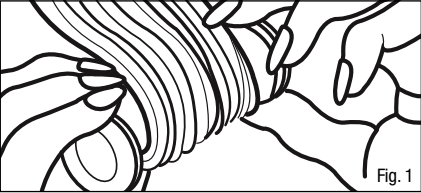
Please add postage and handling to all orders. Postage and handling are as follows: Any order up to \$5.00 – add \$.50 to order. Any order from \$5.01 to \$10.00 – add \$1.00 to order. Any order from \$10.01 and over – add \$1.50 to order.

Name: \_\_\_\_\_  
 Address: \_\_\_\_\_  
 City: \_\_\_\_\_ State: \_\_\_\_\_ Zip: \_\_\_\_\_  
 Daytime Phone: (\_\_\_\_) \_\_\_\_\_

Note: Prices subject to change without notice. When ordering outside continental U.S.A., consumer must include cost for airmail and parcel post. Allow 4 to 6 weeks for delivery. Outside U.S.A., payments must be drawn on U.S. banks, in U.S. dollars only.

## Cómo fijar el cabello

1. Coloque las puntas del cabello en el rulo y enrolle éste firmemente hacia el cuero cabelludo (Fig.1). Sujete el rulo con una pinza de alambre o un Super Clip™ puesto alrededor del mismo (Fig.2). Nota: Las pinzas de alambres no se incluyen con su juego de rulos calientes.



2. La textura de los rizos depende de la temperatura del rulo y del tiempo que el rulo permanece en el cabello.

3. Para lograr bucles apretados y firmes, permita que los rulos calienten durante más tiempo y déjelos en el cabello durante por lo menos 10 minutos. Para lograr bucles sueltos y ondas suaves, déjelos en el cabello durante menos tiempo.

**IMPORTANTE:** La experiencia le enseñará cual método emplear para obtener los resultados deseados.

4. Para remover los rulos: Sostenga el rulo con una mano y remueva la pinza con la otra. Deslice el rulo suavemente (no lo jale) y permita que el cabello rebote libremente. Permita que el cabello enfríe durante un minuto para fijar los rizos, luego peine el cabello a su gusto para lograr un estilo que durará horas.

## Consejos

Para crear ondas y bucles suaves, divida el cabello en secciones uniformes y enrolle los rulos por abajo, hacia la cabeza. Utilice uno o dos rulos encima de la cabeza y el resto en los lados y atrás de la cabeza. Saque los rulos después de 8 a 10 minutos. Permita que el cabello enfríe durante un minuto antes de peinarlo.

Para fijar el cabello corto, utilice dos rulos encima de la cabeza y el resto en los lados y atrás de la cabeza. Para lograr resultados óptimos, utilice los Super Clips™.

## INSTRUCCIONES DE MANTENIMIENTO

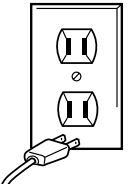
Su aparato ha sido diseñado para uso doméstico, usando un óptimo nivel de tecnología y de trabajo, y requiere poco mantenimiento. Cuando sea necesario limpiarlo, desconéctelo, permita que enfríe y limpie el aparato y los elementos calefactores con un paño limpio. De vez en cuando, limpie los rulos usando un paño humedecido y detergente o jabón suave. En caso de mal funcionamiento, desconecte el aparato, permita que enfríe y regréselo a un centro de servicio autorizado para que lo reparen.

## ALMACENAJE

Después de utilizar el aparato, desconéctelo, permita que enfríe y guárdelo en un lugar seco y seguro, fuera del alcance de los niños. Manipule el cable con cuidado para prolongar su vida útil. No lo jale, retuerza o doble al nivel de la clavija.

**ADVERTENCIA:  
SI CREE QUE NO HAY  
CORRIENTE CUANDO  
EL APARATO ESTÁ  
APAGADO, ESTÁ  
EQUIVOCADO**

**MANTÉNGALO ALEJADO  
DEL AGUA**



Todos sabemos que no se debe mezclar la electricidad y el agua. Pero ¿Sabe usted que un aparato eléctrico permanece bajo tensión aunque esté apagado? Si está conectado, hay corriente. Por lo tanto, siempre desenchufe sus aparatos eléctricos después de usarlos.

**SIEMPRE DESENCHUFE  
LOS APARATOS  
PEQUEÑOS**

podrá enchufar de una sola manera en la toma de corriente polarizada. Si no entrara por completo, invírtela. Si aún no entrara completamente, comuníquese con un electricista. No intente ir en contra de esta función de seguridad.

## DOBLE VOLTAJE

Ponga el selector de voltaje (ubicado debajo de la base) en la posición "120" para uso en los Estados Unidos y en la posición "240" para uso en países con suministro eléctrico de 220 a 240 voltios. Averigüe el voltaje antes de enchufar el aparato. Puede que sea necesario utilizar un adaptador de enchufe (no se incluye) en ciertos países.

## Cómo operar el juego de rulos calientes:

1. Ponga el aparato sobre una superficie llana y segura. Cierre la cubierta y enchufe el cable en una toma de corriente.
2. Los rulos calentarán muy rápidamente. Mantenga la cubierta cerrada hasta que los estén calientes. Esto logrará un calentamiento más rápido y efectivo. Empiece a fijar el cabello cuando los rulos lleguen a la temperatura deseada (el indicador térmico rojo debería estar blanco). Vea la sección "Cómo fijar el cabello" para más información.
3. Nunca deje el aparato desatendido mientras esté conectado. Siempre desconecte el aparato después de usarlo y permita que enfríe antes de guardarlo. Guárdelo en un lugar seguro, fuera del alcance de los niños.
4. Su cabello debe estar limpio y seco, o ligeramente húmedo. No fije el cabello mojado.

## GARANTÍA LIMITADA DE UN AÑO

Conair reparará o reemplazará (a su opción) su aparato sin cargo por un período de 12 meses a partir de la fecha de compra si presentara defectos de materiales o fabricación.

Para obtener servicio técnico bajo esta garantía, regrese su aparato al Centro de Servicio indicado a continuación, junto con su recibo de compra y un cheque o giro postal de \$3.00US por gastos de manejo y envío. Los residentes de California sólo necesitan dar una prueba de compra y deben llamar al 1-800-366-0937 para recibir instrucciones de envío. En ausencia del recibo de compra, el período de garantía será de 12 meses a partir de la fecha de fabricación. **CUALQUIER GARANTÍA, OBLIGACIÓN O RESPONSABILIDAD IMPLÍCITAS, INCLUYENDO PERO NO LIMITADAS A LA GARANTÍA IMPLÍCITA DE COMERCIABILIDAD Y APTITUD PARA UN PROPÓSITO ESPECÍFICO, ESTARÁN LIMITADAS POR LOS 12 MESES DE LA PRESENTE GARANTÍA ESCRITA.** Algunos Estados no permiten limitaciones sobre la duración de una garantía implícita, de modo que las limitaciones mencionadas pueden no regir para usted. **CONAIR NO SERÁ RESPONSABLE EN NINGÚN CASO POR NINGÚN DAÑO ESPECIAL, INCIDENTAL O CONSECUENTE DEBIDO AL INCUMPLIMIENTO DE ESTA O CUALQUIER OTRA GARANTÍA, EXPRESA O IMPLÍCITA.** Algunos Estados no permiten la exclusión o limitación de daños especiales, incidentales o onsecuentes, de modo que las limitaciones mencionadas pueden no regir para usted. Esta garantía le otorga derechos legales específicos y usted puede tener otros derechos que varían de un Estado a otro.

Para registrar su producto, visítenos en [www.conair.com/registration](http://www.conair.com/registration).

**Centro de Servicio  
CONAIR CORPORATION**  
Service Department  
7475 N. Glen Harbor Blvd.  
Glendale, AZ 85307  
12PH132588

IB-11474

# volumen

para un cabello sedoso con cuerpo y volumen



¡Consiga *más*  
**VOLUMEN**  
& rizos  
sedosos!

# CONAIR

## Instrucciones

Para su seguridad y para disfrutar plenamente de este producto, siempre lea las instrucciones cuidadosamente antes de usarlo.

Modelo TS7X

## MEDIDAS DE SEGURIDAD IMPORTANTES

Siempre que use aparatos eléctricos, especialmente en la presencia de niños, debe tomar precauciones básicas de seguridad, entre las cuales las siguientes:

## LEA TODAS LAS INSTRUCCIONES ANTES DE USARLO MANTÉNGALO ALEJADO DEL AGUA

**PELIGRO — Para reducir el riesgo de muerte o herida por descarga:**

1. Siempre desconecte el aparato inmediatamente después de usarlo.
2. o lo use en el baño o la ducha.
3. o coloque ni guarde el aparato donde pueda caer o ser empujado a una bañera o un lavabo.
4. o coloque el aparato ni lo deje caer al agua u otro líquido.
5. Si el aparato cayera al agua, desconéctelo inmediatamente. No toque el agua.

**ADVERTENCIA — Para reducir el riesgo de quemaduras, electrocución, incendio o heridas:**

1. Nunca deje el aparato desatendido mientras esté conectado.
2. Este aparato no debería ser usado por, sobre o cerca de niños o personas con alguna discapacidad.
3. Utilice este aparato únicamente con el propósito para el cual fue diseñado y solamente según las instrucciones. Sólo use accesorios recomendados por el fabricante.
4. No opere este aparato si el cable o la clavija estuviesen dañados, después de que hubiese funcionado mal o que se hubiese caído o si estuviese dañado. Regréselo a un centro de servicio autorizado para que lo examinen y lo reparen.
5. Mantenga el cable alejado de superficies calientes.
6. Nunca bloquee las aberturas de aire ni coloque el aparato sobre una superficie blanda, como una cama o un sofá, donde se puedan obstruir. Mantenga las aberturas libres de pelusas, cabellos y elementos similares.
7. Nunca utilice este aparato mientras esté dormida/o o adormilada/o.
8. Nunca deje caer ni inserte un objeto en ninguna de las aberturas.
9. No lo utilice en exteriores, ni lo haga funcionar donde se estén usando productos en aerosol (spray) o donde se esté administrando oxígeno.
10. No toque los elementos calefactores, porque se vuelven muy calientes.

11. Ponga el aparato sobre una superficie llana y segura.
12. Enrolle el cable alrededor de la base. No lo enrolle alrededor de ninguna otra parte del aparato.
13. No utilice el aparato con un convertidor de voltaje.
14. No utilice una extensión con este aparato.
15. Asegúrese que el selector de voltaje esté en la posición correcta antes de encender el aparato. Lea las instrucciones contenidas en la sección "Instrucciones de Operación" antes de conectar el aparato al tomacorriente.
15. El selector de voltaje fue puesto en la posición "120" por el fabricante, para uso en red de 110/120V. La sección "Instrucciones de Operación" le explicará como ajustar el voltaje para uso en red de 220/240V.

## GUARDE ESTAS INSTRUCCIONES DE OPERACIÓN

Este aparato fue diseñado para uso doméstico. Utilícelo solamente con Corriente Alterna de 110/120 a 220/240V (50/60 Hz).

El cable de este aparato está dotado de una clavija polarizada (una pata es más ancha que otra). Como medida de seguridad, se

## JUEGO COMPACTO DE RULOS CALIENTES CON CALENTAMIENTO INSTANTÁNEO



Juego de 5 rulos calientes



Rulos Jumbo



Super Clips™

## Características:

- 5 rulos Jumbo de 1½ (38 mm) de diámetro
- 5 Super Clips
- Doble voltaj

## OFERTA ESPECIAL Super Clips™ y pinzas de alambre\*



Para recibir un paquete de 10 Super Clips™ o un paquete de 5 pinzas de alambre\* para uso con su juego de rulos calientes, llene el formulario de pedido que se encuentra a continuación y regréselo a la dirección siguiente, junto con un cheque o giro postal que cubra el precio de los productos encargados y los gastos de manejo y envío correspondientes.

Conair Corporation  
150 Milford Rd  
East Windsor, NJ 08520

\* El juego de rulos calientes no incluye pinzas de alambre.

Modelo	Producto	Precio
SPC10	10 Super Clips	\$6.75
TS6-5	5 pinzas de alambre	\$1.75

Gastos de manejo y envío: \$0.50US para pedidos de menos de \$5.00, \$1.00US para pedidos entre \$5.01 y \$10.00, y \$1.50US para pedidos de más de \$10.01.

Nombre: \_\_\_\_\_

Dirección: \_\_\_\_\_

Ciudad: \_\_\_\_\_ Estado: \_\_\_ Código Postal: \_\_\_\_\_

Teléfono: \_\_\_\_\_

Nota: Precios sujetos a cambio sin previo aviso. La entrega demorará entre 4 y 6 semanas. Pedidos fuera de los Estados Unidos continentales: Sentimos no poder aceptar cheques emitidos por bancos extranjeros. Favor de incluir gastos de envío apropiados.